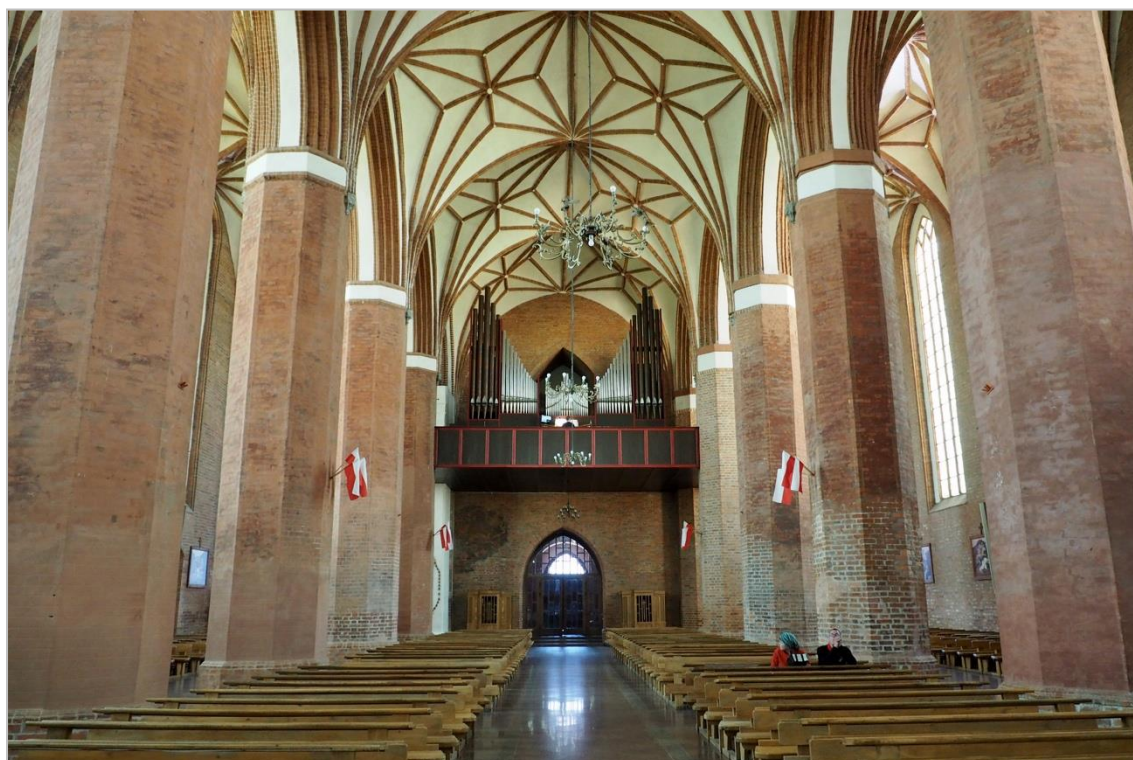


PROJEKT KONSERWATORSKI

PROGRAM PRAC KONSERWATORSKICH I RESTAURATORSKICH ŚCIAN WEWNĘTRZNYCH, FILARÓW I SKLEPIEŃ BAZYLIKI MNIEJSZEJ PW. ŚW. KATARZYNY ALEKSANDRYJSKIEJ W BRANIEWIE



OPRACOWANIE:

KONSERWACJA DZIEŁ SZTUKI

KATARZYNA POLAK

ul. A. Małckiego 13/4

60-707 Poznań

Toruń 2019

2. ZAGADNIENIA HISTORYCZNE

Początki Braniewa, stanowiącego najstarsze miasto na Warmii, związane są ze staropruską osadą portową plemienia Warmów, usytuowaną w pobliżu brodu na Pasłęce, nieopodal dzisiejszego miasta. Leżała ona na nadbrzeżnym szlaku handlowym wzdłuż Zalewu Wiślanego, zaś przez Zalew i Cieśninę Bałgijską, połączona była z Bałtykiem.

Około 1240 roku Zakon Krzyżacki zakończył podbój Warmii. Osada została zdobyta, a w jej pobliżu wzniesiono gród i drewniany zamek, mający stanowić przyszłą bazę wypadową Krzyżaków. Podczas powstania Prusów w 1242 roku, zamek uległ zniszczeniu, a teren ponownie przejęli Prusowie. W kolejnym roku, cała Warmia nadana została z rąk Zakonu w dominium biskupie.

W 1249 roku osadę z rąk Warmów ponownie przejęli Krzyżacy, a gród stał się siedzibą biskupów. 13 lutego tego roku, w obecności legata papieskiego Jakuba, sporządzono traktat pokojowy kończący I powstanie Prusów. W treści dokumentu, który podpisany został w Dzierzgoniu, po raz pierwszy pojawiła się nazwa *Brusebergue*, oznaczająca „pruski gród”, odnosząca się do Braniewa. Zgodnie z postanowieniami traktatu, Prusowie zobowiązali się odbudować sześć kościołów na Warmii, które uległy zniszczeniu podczas powstania. W dokumencie wymieniono świątynię w *Brusebergue*, zatem niewątpliwie, już przed 1249 rokiem, w Braniewie musiał istnieć kościół. Świadczenie realizacji zobowiązania stanowi dokument z kwietnia 1251 roku, odnoszący się do granic diecezji warmińskiej, w którym wymieniony jest pleban Friderico in Brunerberch – pierwszy uchwytany źródłowo proboszcz braniewski.

Świątynia wzniesiona na mocy traktatu zawartego w Dzierzgoniu znajdowała się w innym miejscu niż późniejszy kościół parafialny. Prawdopodobnie mieściła się ona w pobliżu ujścia potoku Czerwony Rów do rzeki Pasłęki.

W 1254 roku, z nadania biskupa Anzelma, Braniewo otrzymało dokument lokacyjny na prawie lubeckim. Zasadzcom i jednocześnie wójtem mianowano, pochodzącego z Lubeki – Jana Jakuba Fleminga. W dokumencie miasto nazwane zostało *Brunisburg* (*Brunsborg*, *Braunsberg*) i wskazano je jako miejsce wzniesienia przyszłej katedry.

Braniewo usytuowane było wówczas przy ujściu Pasłęki, na wyspie utworzonej poprzez rozszczepienie nurtu rzeki. W 1260 roku erygowano tam katedrę pw. Św. Andrzeja oraz kapitułę liczącą 4 prałatów i 16 kanoników.

W tym samym roku rozpoczęło się II powstanie Prusów, a miasto wraz z nowo erygowaną katedrą znalazło się pod oblężeniem powstańców. Po kilkudniowym oblężeniu i klęsce Krzyżaków, mieszkańcy *Brunsborgu* wraz z biskupem Anzelmem uciekli z miasta, aby szukać schronienia w Elblągu. Uchodząc, wzniecali oni pożar, który oprócz domostw, strawił także zamek i świątynię.

Dopiero w 1273 roku mieszkańcy powrócili do Braniewa. Miasto zostało odbudowane w nowej lokalizacji, przesunięto je w górę rzeki, w pobliże grodu

biskupiego i zamku kapituły katedralnej, gdzie dziś znajduje się braniewskie Stare Miasto. Katedrę wraz z kapitułą przeniesiono wówczas do Fromborka.

Podczas kolejnego powstania Prusów *Brunsbere* ponownie ucierpiał, lecz miasto odbudowano. W 1284 roku po raz kolejny nadano mu przywilej lokacyjny na prawie lubeckim. Dokument ten wystawił biskup Henryk Fleming, brat wójta Jana Jakuba Fleminga, który ponownie stał się zasadźcą.



Il. 1. Herb Braniewa, źródło: Szukuc A., *Herb Braniewa* [Internet: braniewo.naszemiasto.pl].

W treści przywileju wzmiankowana jest parafia pw. Św. Katarzyny Aleksandryjskiej, którą uposażono w 6 łanów ziemi. Prawdopodobnie funkcjonował wówczas drewniany kościół sąsiadujący z zamkiem kapituły biskupiej, ulokowany na wzgórzu, w południowo-wschodniej części miasta. W latach 1287-1301 proboszczem parafii był Eberhard z Nysy, późniejszy biskup warmiński.

Od XIV wieku Braniewo należało do Związku Hanzeatyckiego, zaś dużą część mieszkańców miasta stanowili koloniści napływający z innych miast Związku – Lubeki, Meklemburgii i Holsztyna. Ważny aspekt życia gospodarczego miasta stanowił handel, rozwijały się jednak także cechy rzemieślnicze. W 1342 roku biskup Herman z Pragi założył na prawym brzegu Pasłęki – Nowe Miasto Braniewo, które otrzymało przywilej lokacyjny i do momentu połączenia w jeden organizm miejski w 1394 roku, stanowiło ośrodek konkurencyjny dla Starego Miasta.

Prace nad budową murowanej świątyni ruszyły prawdopodobnie już w 1343 roku, jednak według źródeł, dopiero w październiku 1346 roku rozpoczęto zakładanie fundamentów pod prezbiterium kościoła. Pracami budowlanymi kierowali murarze:

Godiko z Hamm oraz Herman i Heyne Penkun, którzy rok później otrzymali prawa miejskie.

Kolejny etap budowy stanowiło wzniesienie w wątku wendyjskim, dolnych partii murów korpusu, który pierwotnie planowano jako bazylikowy lub pseudobazylikowy, lecz koncepcji tej zaniechano ostatecznie na rzecz układu halowego.

Na elewacjach świątyni czytelnym jest kilka etapów budowlanych. W 1367 roku zawarty został następny kontrakt na prace murarskie przy świątyni. W dokumencie ponownie wymienieni są mistrzowie murarscy Heyne i Herman Penkun i Godiko z Hamm. Do 25 marca 1381 trwały prace nad podwyższeniem murów korpusu nawowego do ich dzisiejszej wysokości i nad stawianiem filarów międzynawowych. Etap ten wieńczyło zakończenie prac nad szczytem wschodnim, kierowanych przez mistrza Berndta. Jednocześnie, mistrz ciesielski Jan prowadził prace nad stawianiem więźby dachowej wraz z sygnaturką. Wykonał on także drewniane elementy empory oraz ołowiane pokrycie hełmu sygnaturki, które następnie ocynkował.

Prawdopodobne wydaje się, iż prezbiterium ukończone zostało przez inny niż nawy warsztat murarski, o czym świadczyć może odmienne opracowanie zamykających chór półfilarów oraz wysokość na jakiej usytuowano gzyms na zewnętrznych elewacjach, nie pokrywająca się z wysokością gzymsu na ścianach korpusu. Wiosną tego samego roku ukończone zostały także nieokreślone kaplice, wznoszone przez mistrzów murarskich Piotra i Pawła. Podjęli się oni także oszklenia okien. Jeszcze w 1381 roku świątynia była zatem zasadniczo ukończona.

Informacje źródłowe potwierdzają użytkowanie świątyni jeszcze przed końcem XIV w., zaś z 1417 roku pochodzi pierwsza wzmianka o znajdującym się w kościele ołtarzu Św. Krzyża.

Przed rokiem 1420 rozpoczął się wieloletni proces wznoszenia wieży kościoła, planowanej w pierwotnym założeniu, o czym świadczą strzępka pozostawione na zachodniej elewacji korpusu. Z 1425 roku pochodzi dokument potwierdzający zamówienie zegara wieżowego u mistrza Mikołaja Pughusera. Budowa finansowana była między innymi z licznych darowizn uchwytnych w źródłach.

W 1426 roku wzmiankowany jest po raz pierwszy ołtarz Św. Jakuba, przy którym powstało następnie bractwo o tym samym wezwaniu. W kolejnym roku, burmistrz Henryk Flugge ufundował południową kaplicę przywieżową, pod wezwaniem NMP (później kaplica Różańcowa). Kaplica północna powstawała prawdopodobnie w tym samym okresie, gdyż w 1440 roku obie opisywane są jako istniejące od dawna.

Faktyczne ukończenie kościoła miało miejsce dopiero w 1446 roku, kiedy to zakończyły się prace nad sklepieniami wnętrza świątyni, trwające od 1442 roku.

W kolejnych latach kościół kilkakrotnie ulegał przebudowom i naprawom. Już w 1480 roku, w wyniku pożaru zniszczona została wieża oraz sklepienia i szczyt korpusu. Napraw dokonano najprawdopodobniej jeszcze w XV wieku. Powstały wówczas sklepienia gwiazdziste istniejące do połowy XX wieku, poszerzono także półfilary i wzmocniono arkady w zachodniej części korpusu. Ze względu na wyraźne analogie,

możliwe jest, iż przy odbudowie wieży pracował warsztat odpowiedzialny za wieżę kościoła Mariackiego w Gdańsku. Za rozwiązaniem tym przemawia także fakt transportu budulca z Gdańska do Braniewa. W ostatnich latach XV stulecia, przy kościele założone zostało bractwo różańcowe, zaś północną kaplicę przywiezową zaczęto nazywać Wielkoczwartkową.

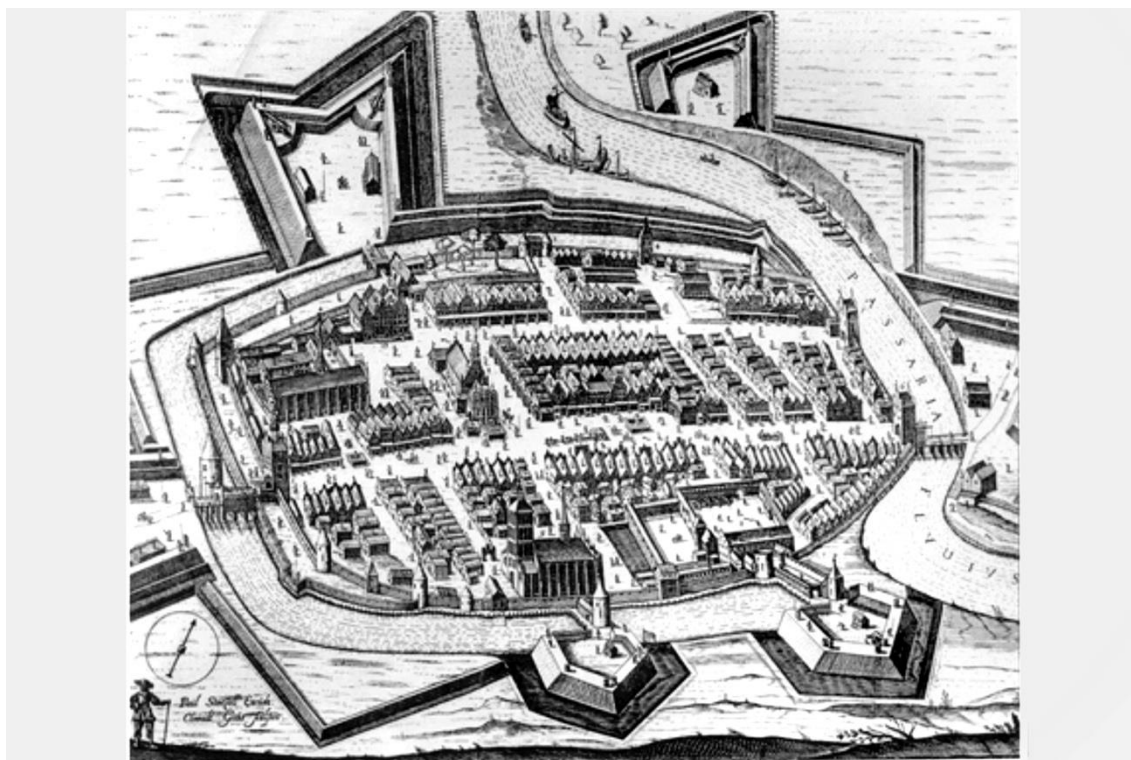
Około 1500 roku biskup Łukasz Watzenrode ufundował emporę baldachimową, wybudowaną w północno wschodnim narożniku korpusu. Na barierze empory umieszczony został herb biskupa „Waselrot”, wykonany ze sztucznego kamienia, zaś na niej usytuowano niewielkie organy, również sygnowane herbem biskupa. Oprócz funkcji muzycznej, empora pełniła prawdopodobnie funkcję reprezentacyjną i stanowiła niejako prywatną lożę biskupa. Oprócz tarcz herbowych, świadczą o tym, może umiejscowienie jej tuż przy prezbiterium świątyni oraz oddzielne wejście z szerokimi, dwubiegowymi schodami. Możliwe jest, iż masywna konstrukcja zastąpiła wcześniejszą – wykonaną z drewna.

Braniewo znalazło się w epicentrum wydarzeń ostatniej wojny polsko-krzyżackiej. 1 stycznia 1520 wojska Zakonu, dowodzone przez Albrechta von Hohenzollern, niespodziewanie zajęły miasto, zmuszając mieszczan do schronienia w kościele farnym. W lipcu tego roku, siły polskie przystąpiły do oblężenia miasta. Wieża kościoła jako najwyższy punkt w mieście, obrona została za cel wojsk oblężniczych, którym jednak nie udało się jej zburzyć. Zniszczeniu uległ natomiast jej hełm wraz z dzwonem i dach świątyni. W związku z zakończeniem zmagani wojennych i sekularyzacją Prus, do Braniewa przybył predykant luterański, zaś dotychczasowy proboszcz fary – Petrus, zmuszony został do opuszczenia miasta. Nastroje proreformacyjne przyczyniły się do zagrabienia licznych dóbr kościelnych oraz zniszczenia części wyposażenia świątyni. Sytuacja ustabilizowała się dopiero w 1525 roku, wraz z wkroczeniem do Braniewa wojska polskiego. Fara zwrócona została katolikom, zaś zgodnie z edyktem Zygmunta Starego wszelkie zrabowane dobra miały zostać zwrócone, zaś luteranie zobligowani zostali do opuszczenia miasta. W drugiej połowie XVI wieku ponownie narosły nastroje proreformacyjne, co poskutkowało objęciem parafii Św. Katarzyny przez jezuitów (1564-1780). W 1571 roku błogosławiona Regina Protmann założyła przy braniewskiej farze zakon SS. Katarzynek.

Zgodnie z inwentarzem z 1573 roku, w kościele znajdowało się wówczas 17 ołtarzy, 25 srebrnych, pozłacanych kielichów, 26 monstrancji, pacyfikałów i krzyży, a także liczne inne przedmioty i 35 ksiąg. Podczas inwentaryzacji stwierdzono zły stan techniczny kaplicy Różańcowej. W marcu 1580 roku rajcy miejscy zwrócili się do biskupa Kromera z chęcią naprawy sklepień świątyni, pomalowania filarów i zakupu nowego cyborium. Prac budowlanych podjął się Hans z Lidzbarka.

Kolejne lata upłynęły spokojnie dla braniewskiej fary, w której nie doszło do żadnych poważnych uszkodzeń. Sytuację tę zmieniło dopiero wkroczenie do miasta wojsk szwedzkich w lipcu 1626 roku. Braniewo zostało zajęte przez Szwedów, którzy dopuścili się licznych rabunków dóbr kościelnych i dewastacji wnętrza świątyni. Większość majątku kościelnego wywieziona została do Szwecji, zaś farę ponownie objęli kapłani protestanccy. Po rozejmie w Nowym Targu, we wrześniu tego samego roku, Szwedzi zezwolili na praktykowanie obrządku katolickiego w Braniewie, jednak tylko w kościele nowomiejskim. Okupację szwedzką ostatecznie zakończył dopiero traktat zawarty we wrześniu 1635 roku w Sztumskiej Wsi, zaś 4 października, fara braniewska została rekonsekrowana z ręki kanonika Wojciecha Rudnickiego, komisarza biskupiego.

W kolejnych latach stan świątyni nie ulegał zmianom, a parafia rozwijała się w spokojnym tempie. Pierwsza nowożytna przebudowa kościoła miała miejsce dopiero w 1721 roku, kiedy proboszcz Ferdynand Albrecht Ludwich, polecił rozbiórkę



Il. 2. Braniewo, plan Starego Miasta z ok. 1635 r., źródło: *Bildarchiv Ostpreußen*, id 57683 [Internet: <https://www.bildarchiv-ostpreussen.de/>].

południowej kaplicy przywieżowej i wzniesienie na jej miejscu nowej, w stylu barokowym.

Po pierwszym rozbiore Rzeczypospolitej, Braniewo znalazło się w granicach Królestwa Prus. Napięta sytuacja wyznaniowa po wcieleniu do protestanckich Prus nie wpłynęła jednak na stan staromiejskiej fary. W 1809 roku, z powodu rozbiórki kościoła jezuickiego, do krypty pod kościołem Św. Katarzyny przeniesiono szczątki bł. Reginy Protmann, które spoczęły tam na ponad sto lat. W pierwszej połowie XIX wieku

świątynia dwukrotnie uległa niewielkim pożarom powodowanym przez uderzenia piorunów, które jednak nie spowodowały większych strat.

Najpoważniejsze zmiany w obrazie kościoła przyniosło XIX stulecie. Świątynia kilkakrotnie poddawana była wówczas poważnym przebudowom i pracom restauratorskim. W 1858 roku, z inicjatywy dziekana Antona Marquarda, średniowieczny, wschodni szczyt korpusu zastąpiony został prostszym, gotycyzującym, szczytem schodkowym. W kolejnym roku przebudowie uległ także łuk tęczowy, zaś ściany świątyni oraz filary międzynawowe otynkowano zaprawą wapienną. Podczas przebudowy, wymieniono również wszystkie maswerki. Teren wokół kościoła został zniwelowany i wybrukowany przy użyciu materiału pozyskanego z rozebranej Wieży Błękitnej.

W latach 1891-1897 odbyły się szeroko zakrojone prace restauratorskie według projektu konserwatora Ludwika Persiusa we współpracy z prof. dr Franzem Dittrichem. Fundatorem przebudowy był proboszcz parafii i archiprezbiter braniewski



Il. 3. Braniewo, lokalizacja kościoła na mapie z ok. 1893 r (Karte des Deutschen Reiches, Generalstabkarte, 72. Frauenburg, ca. 1893), źródło: *Mapster. Mapy archiwalne Polski i Europy Środkowej* [Internet: igrek.amzp.pl].

– ks. Anton Matern. Restauracja miała charakter purystyczny i znacząco wpłynęła na wygląd świątyni, zniekształcając jej pierwotny charakter. W wyniku prac wnętrze zostało wtórnie zgotycyzowane, wprowadzone zostały między innymi, neogotyckie polichromie autorstwa Justiusa Bornowskiego z Elbląga, który współodpowiedzialny był także za renowacje ołtarzy, obrazy oraz polichromie figur.¹ Nad programem artystycznym prezbiterium, osobiście czuwał ks. Matern. W kolejnych niszach

¹ Jodkowski M., *Troska o stan materialny kościoła pw. Św. Katarzyny w Braniewie w XIX i I. połowie XX wieku*, w: *Studia Warmińskie* 47, Olsztyn 2010, s. 87-107, s. 101-103.

zaplanowano umieszczenie wizerunków świętych: męczenników, wyznawców, męczenniczek i świętych. Pracom uległy także obie kaplice przywieżowe. W celu zwiększenia spójności dyspozycji przestrzennej wnętrza, zdecydowano o optycznym wydłużeniu naw bocznych, poprzez przeprucie otworów wejściowych do kaplic oraz zmianę lokalizacji, znajdujących się w nich, ołtarzy.² Znaczącą zmianą była także likwidacja empyry z kaplicy Wielkoczwartkowej. W obrębie prezbiterium przemurowane zostało okno na ścianie wschodniej. Ponadto, z wnętrza świątyni usunięto cztery ołtarze i wprowadzono dwa nowe. Wymianie uległ również ołtarz główny, a za projekt nowego odpowiadał Meckel z Fryburga. Nowe witraże dla kościoła zaprojektował natomiast F. Geiges z Fryburga. Podczas prac, do wnętrza świątyni wprowadzone zostało oświetlenie gazowe. Zmianom uległa także zewnętrzna forma świątyni. Rozbudowa, zaprojektowana przez Hertla, dotyczyła między innymi wzniesienia portalu północnego, przebudowy zakrystii południowo-wschodniej, przebudowy zakrystii północnej oraz wzniesienia, prowadzącej do niej, kruchty.³ W trakcie prac restauratorskich wymieniona została także posadzka świątyni, którą zastąpiono płytkami ceramicznymi wyprodukowanymi przez firmę Villeroy & Boch a także większość siedzisk.

Przebudowy przeprowadzone w XIX stuleciu znacząco wpłynęły na obraz kościoła, w dużej mierze unieczytelniając oryginalną formę świątyni w późniejszych latach. W pierwszej dekadzie XX wieku farę braniewską przyłączono do sieci elektrycznej. Podczas prac zniszczeniu uległ średniowieczny świecznik maryjny, co poskutkowało przerwaniem działań na wniosek biskupa Augustyna Bludau i pruskiego generalnego konserwatora zabytków. W 1927 roku wymieniono rusztowanie dzwonu pochodzące z 1682 roku, zaś rok później, do kościoła wprowadzono instalację grzewczą. Podczas prac przepruto jeden z filarów międzynawowych i przeprowadzono przezeń przewód kominowy, jednak na wniosek konserwatora, zrezygnowano z dalszego wznoszenia komina. Podczas instalacji kotła, zdewastowaniu uległa jedna z krypt pod kościołem. W 1935 roku do świątyni wprowadzono system nagłośnienia.

Kolejne lata stanowiły okres niepokoju. Braniewscy księża kilkakrotnie padali ofiarą prześladowań ze strony władz hitlerowskich. W związku ze zbliżającym się jubileuszem 600-lecia kościoła, w 1940 roku, na prośbę dziekana Aloyisa Schulza, historyk dr Franz Bucholz napisał przewodnik po farze, zatytułowany *Fuehrer durch St. Katharinenkirche zu Braunsberg*

² Ibidem s. 89.

³ Ibidem, s. 90.

Najbardziej tragicznie w historii kościoła zapisał się rok 1945. W styczniu świątynia stała się schronieniem dla mieszkańców miasta. Nawy wypełnione zostały poślaniami, zaś msze odprawiano w zakrystii. Na początku lutego uciekinierów zastąpili, szukający schronienia, żołnierze Wehrmachtu. Ostatnia msza w farze odbyła się 5 lutego tego



Il. 4. Kościół pw. Św. Katarzyny Aleksandryjskiej w Braniewie, widok wnętrza z ok. 1900 r.,
źródło: *Bildarchiv Ostpreußen*, id 29704 [Internet: <https://www.bildarchiv-ostpreussen.de/>].

roku. W czasie jej trwania, kościół trzykrotnie stał się celem nalotów, przez co uległ

poważnym zniszczeniom. Następnie, świątynia obrona została za cel radzieckiej artylerii. Ze względu na poważne niebezpieczeństwo i zły stan fary, kolejne liturgie odprawiane były w podziemiach klasztoru SS. Katarzynek.

Los świątyni przypieczętowany został decyzją wycofujących się wojsk niemieckich. Podczas odwrotu, żołnierze wysadzili wieżę kościoła, której szczątki zawaliły się na korpus, niszcząc dach i sklepienia. Możliwe jest, iż wnętrza świątyni dodatkowo wypalone zostały przy użyciu fosforu. Od tej pory kościół pozostawał w stanie ruiny.

Niezabezpieczone relikty ulegały dalszemu niszczeniu, aż do 1960, kiedy to podjęto decyzję o odgruzowaniu wnętrza. Ze względu na przewidywaną, przyszłą konserwację



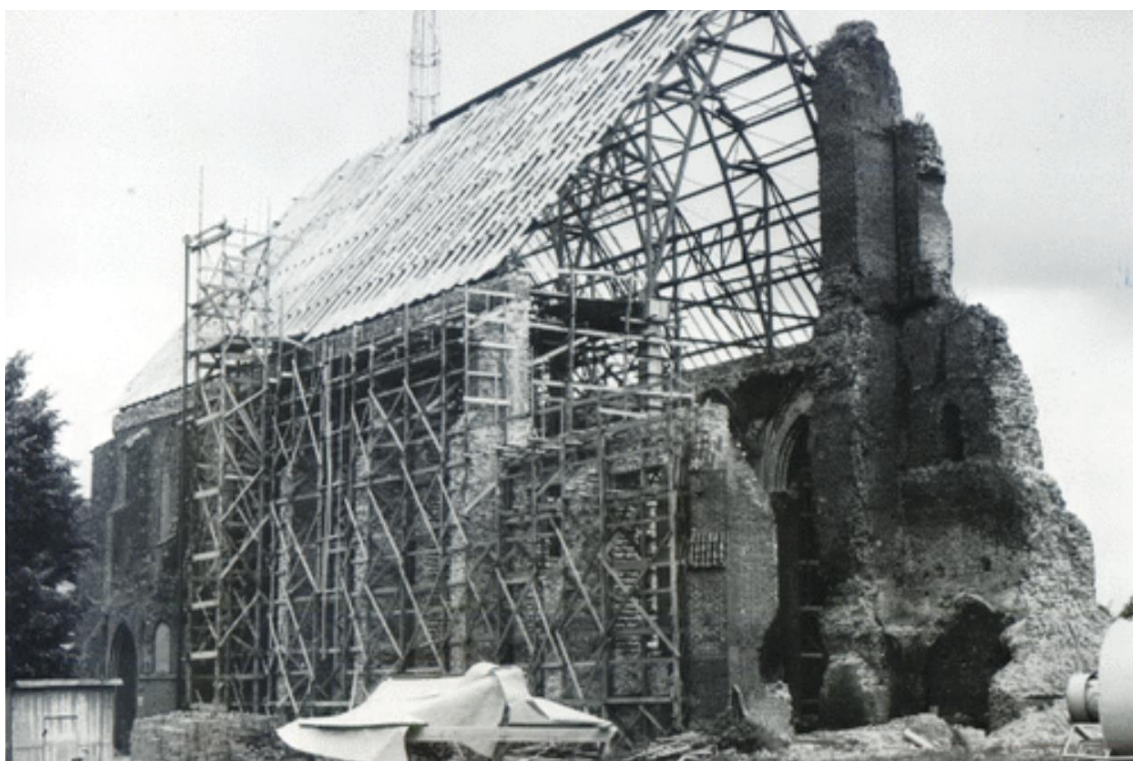
Il. 5. Ruina kościoła pw. Św. Katarzyny Aleksandryjskiej w Braniewie, stan ok. 1950 r., źródło: *Bildarchiv Ostpreußen*, id 42381 [Internet: <https://www.bildarchiv-ostpreussen.de/>].

obiektu, w latach 1965-1969 przeprowadzono dalsze prace oczyszczające. W trakcie odgruzowywania zaginęła jednak duża część detalu architektonicznego oraz wyposażenia fary, między innymi płyty nagrobne. Wówczas podjęto także decyzję o rozbiórce zakrystii oraz wieżyczki schodowej prowadzącej na wschodnią emporę. W 1968 roku, ze względów bezpieczeństwa, wojsko wysadziło pozostałość wieży zachodniej, co niestety spowodowało kolejne uszkodzenia struktury zachowanych murów.

Przez kolejne lata nie została podjęta wiążąca decyzja dotycząca przyszłości reliktyw świątyni. Rozważano pozostawienie jej w stanie trwałej ruiny oraz całkowitą rozbiórkę. Ostatecznie, władze PRL skłaniały się ku rozbiórce kościoła, jednak sytuacja ta wkrótce uległa zmianie. Dzięki staraniom biskupów Józefa Drzazgi i Juliana Wojtkowskiego, na mocy uchwały Rady Ministrów z 31 XII 1973 roku, fara ponownie

stała się własnością diecezji warmińskiej, a niedługo później zdecydowano o jej odbudowie.

Prace budowlane rozpoczęto w 1979 roku. Ruina składała się wówczas jedynie z murów obwodowych do wysokości gzymsu, łuku tęczowego, fragmentów spływów żeber sklepiennych, relikwów wieży i kaplic przywieżowych oraz filarów międzynawowych wraz z arkadami, za wyjątkiem filara w północno zachodnim narożniku, zakres robót był zatem wyjątkowo szeroki. Prace prowadzono według projektu architektoniczno-konserwatorskiego, autorstwa dra docenta Zygmunta Konarzewskiego. Odbudowa fary spoczęła na barkach dziekana ks. Tadeusza



Il. 6. Kościół pw. Św. Katarzyny Aleksandryjskiej w Braniewie w trakcie odbudowy, stan z 1980 r., źródło: Bildarchiv Ostpreußen, id 57778 [Internet: <https://www.bildarchiv-ostpreussen.de/>].

Brandysa, zaś finansowana była między innymi z hojnych ofiar wiernych oraz środków fundacji *Europaeisches Hilfsfond*, otrzymanych dzięki wstawiennictwu prymasa Stefana Wyszyńskiego.

Pomimo koniecznego ogromnego nakładu pracy i zaangażowania dużych środków finansowych, odbudowa przeprowadzona została sprawnie, bowiem już w 1981 roku, w świątyni odbyło się pierwsze nabożeństwo.

Kościół pw. Św. Katarzyny Aleksandryjskiej konsekrowano w 1986 roku, zaś w 2001 roku, fara otrzymała godność Bazyliki Mniejszej.

BIBLIOGRAFIA:

1. Adamski J., *Między „modusem regionalnym” a innowacją. Kościół Św. Katarzyny w Braniewie i jego związki z gotycką architekturą południowych pobrzeży Bałtyku*, w: *Studia Zamkowe IV*, Malbork 2012, s. 9-20.
2. *Brunsborg*, w: *Słownik geograficzny Królestwa Polskiego i innych krajów słowiańskich*, T. 1., pod red. F. Sulimierskiego, B. Chlebowskiego, W. Walewskiego, Warszawa 1880, s. 387.
3. Chorostian B., *Braniewo*, w: *Braniewo. Z dziejów miasta i powiatu*, pod red. A. Wakara, Pojezierze – Olsztyn 1973, s. 85-137.
4. Chrzanowski T., *Przewodnik po zabytkowych kościołach północnej Warmii*, Olsztyn 1978, s. 15-17.
5. Gursztyn P., *Braniewska fara Świętej Katarzyny (zarys historyczny)* [Internet: bazylikabraniewo.pl]
6. Jodkowski M., *Troska o stan materialny kościoła pw. Św. Katarzyny w Braniewie w XIX i I połowie XX wieku*, w: *Studia Warmińskie 47*, Olsztyn 2010, s. 87-107.
7. *Katalog zabytków sztuki w Polsce, Seria Nowa*, T. II, Z. 1., pod red. J. Z. Łozińskiego i B. Wolff-Łozińskiej, *Województwo Elbląskie, Braniewo, Frombork, Orneta i okolice*, pod red. M. Arszyńskiego i M. Kutznera, Warszawa 1980, s. 9-18.
8. Soćko A., *Układy emporowe w architekturze Państwa Krzyżackiego*, Warszawa 2005, s. 111-113, 116, 139, 221-224, 232-233, 240-244.
9. Wróblewska K., *Łukasz Watzenrode jako fundator dzieł sztuki: (z zagadnień mecenatu artystycznego na Warmii z przełomu XV i XVI stulecia)*, w: *Komunikaty Warmińsko-Mazurskie, nr 1, 1972, s. 149-157.*

3. OPIS FORMALNY OBIEKTU

3.1. LOKALIZACJA

Kościół będący przedmiotem opracowania usytuowany jest w Braniewie, mieście gminnym i powiatowym, leżącym w północno zachodniej części województwa warmińsko-mazurskiego.

Miasto ulokowane jest wzdłuż Drogi Krajowej nr 54, w pobliżu Zalewu Wiślanego. Leży ono ok. 10 km na wschód od Fromborka, 45 km na północny wschód od Elbląga i 90 km na północny zachód od Olsztyna. W odległości ok. 10 km na północ od miasta przebiega granica z Obwodem Kaliningradzkim.



Il. 7. Braniewo, lokalizacja na mapie, źródło: *Mapy Google* [Internet: www.google.com/maps].

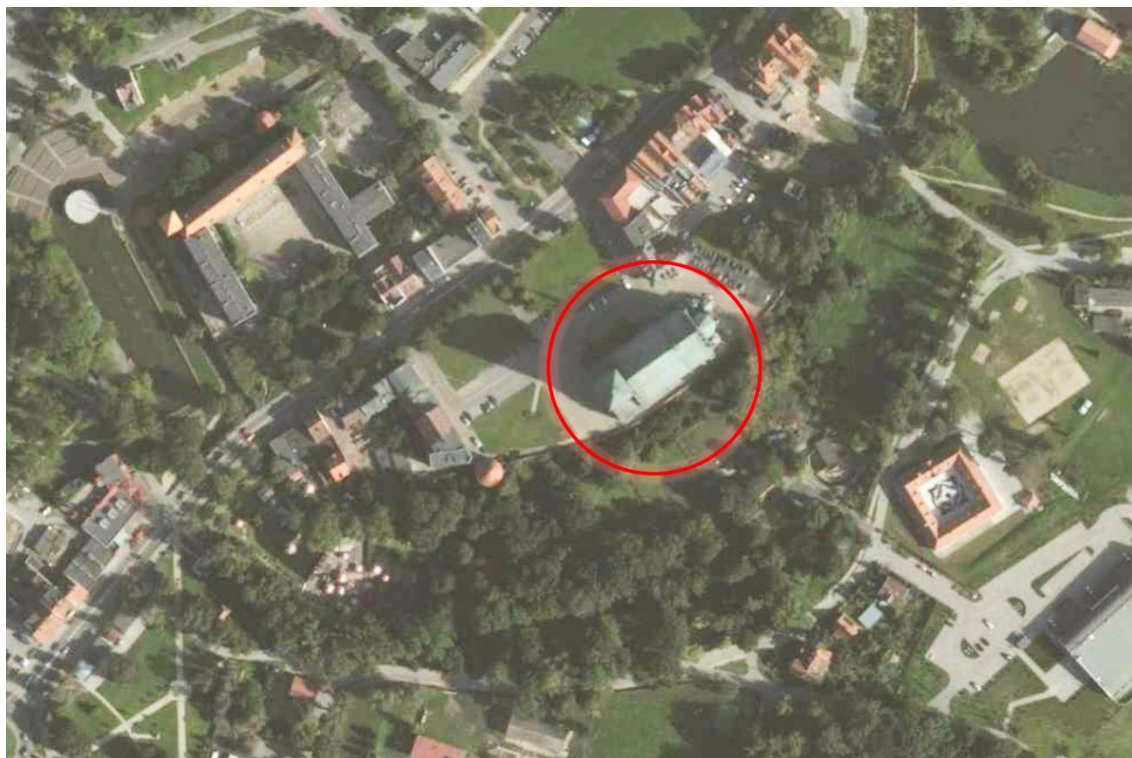
Świątynia usytuowana jest w północno środkowej części miasta, na terenie historycznego zespołu Staromiejskiego. Zajmuje ona działkę o nr 230, znajdującą się po południowej stronie DK nr 54, przy dzisiejszej ulicy Katedralnej 3.

Kościół ulokowany jest na wzniesieniu. Od strony zachodniej, północnej i wschodniej poprzedzony jest zieleńcem ze szpalerami drzew, miejscami parkingowymi i placem wyłożonym kostką brukową. Od wschodu i północnego wschodu, z kościołem sąsiaduje plebania, siedziba Braniewskiego Centrum Kultury i budynki mieszkalno-usługowe. Od południa działka zamknięta jest murem, za którym rozciąga się obszar parku zoologicznego. Około 150 m na północny wschód od kościoła znajduje się wieża bramna z przełomu XIII i XIV w., stanowiąca relikwium zamku kapituły biskupiej. W dalszej odległości od świątyni, na północ od niej, znajdują się zabudowania mieszkalne i punkty handlowo usługowe, na północny zachód – gmach Muzeum Ziemi Braniewskiej,

relikty murów miejskich i Amfiteatr im. Henryka Mrozińskiego, zaś na południe – klasztor Zgromadzenia zakonnego Sióstr Św. Katarzyny oraz park rekreacyjny. W odległości około 500 m na południowy zachód usytuowany jest Urząd Gminy Braniewo.

3.2. BUDOWA TECHNOLOGICZNA

Ściany posadowione na ławach fundamentowych, filary międzynawowe – na stopach fundamentowych. Obiekt murowany, o ścianach pełnych, nietynkowany. Oszkarpowany. Wnętrze w większości nietynkowane, przesklepione. Posadzki kamienne.

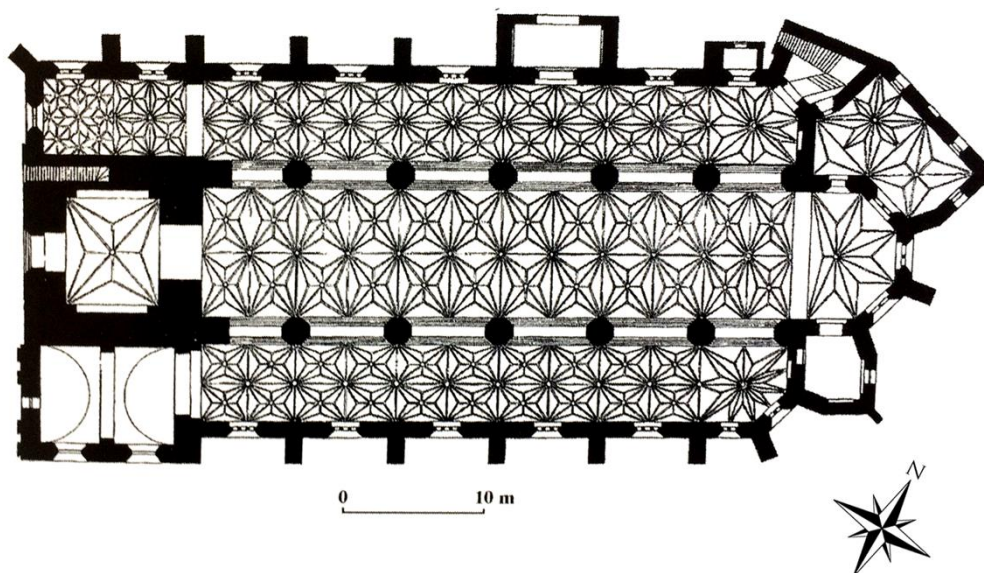


Il. 8. Kościół pw. Św. Katarzyny Aleksandryjskiej w Braniewie, sytuacja na zdjęciu satelitarnym, źródło: *Geoportal* [Internet: mapy.geoportal.gov.pl].

3.3. RZUT I BRYŁA

Kościół orientowany.⁴ Korpus założony na rzucie prostokąta o ściętych narożach od wschodu, o wymiarach ok. 41 x 26 m (ok. 1000 m²). Od zachodu przylega do niego wieża na planie kwadratu, flankowana dwiema kaplicami na rzutach prostokątów (ok. 150 m²). We wschodniej części korpusu, od północy przylega kruchta na planie prostokąta o ściętych narożach północnych oraz mniejsza kruchta na rzucie prostokąta. Od wschodu, centralna część korpusu zamknięta apsydą na rzucie pięciu boków ośmiokąta (ok. 71 m²). Od północy przylega do niej zakrystia na planie czworoboku, połączona aneksem z wieżyczką schodową na rzucie okręgu, zaś od południa – aneks na planie nieregularnego sześcioboku.

Bryła korpusu prostopadłościenna, oszkarpowana, zwieńczona szczytem od wschodu, nakryta dachem dwuspadowym z wysoką sygnaturką na ośmiobocznej



Il. 9. Kościół pw. Św. Katarzyny Aleksandryjskiej w Braniewie, rzut przyziemia, rys.: J. Adamski, źródło: J. Adamski, *Między „modusem regionalnym” ...*, op. cit., s. 9.

podstawie, z galerią i hełmem. Od zachodu przylega do niej wieża o prostopadłościennym bryle, nakryta niskim, czterospadowym dachem namiotowym z sygnaturką. Po obu jej stronach kaplice o prostopadłościennych bryłach, zwieńczone półszczytami od zachodu, zamknięte dachami pulpitowymi. Od północy, do korpusu przylegają dwie kruchty – większa w formie graniastosłupa, zwieńczona szczytem, nakryta wysokim dachem wielopołaciowym – łamanym oraz mniejsza, o prostopadłościennym bryle, zamknięta dachem pulpitowym. Od północnego wschodu wieżyczka schodowa o cylindrycznej bryle, przechodzącej w górnej partii w graniastosłup, nakryta sześciospadowym hełmem. Bryła zakrystii prostopadłościenna,

⁴ W opisie przyjęto uproszczone określenie stron świata.

zamknięta dachem sześciopłociowym (dwa połączone dachy trójpłociowe) z dwiema lukarnami zwieńczonymi hełmami, skomunikowana z wieżyczką prostopadłościennym łącznikiem, nakrytym dachem pulpitowym. Od wschodu do korpusu przylega prezbiterium w formie graniastosłupa, zamknięte dachem pięciopłociowym, przylegającym do wschodniego szczytu korpusu. Aneks południowy w formie graniastosłupa, nakryty dachem pięciopłociowym.

Wejścia do obiektu usytuowane na zachodniej elewacji kruchty podwieżowej, północnych ścianach obu krucht na elewacji północnej oraz na północnej elewacji zakrystii. Pod prezbiterium i nawą południową – krypty.

3.4. FORMA

Obiekt ceglany w nurcie gotyku redukcyjnego, z pozornie trójapsydialnym rozwiązaniem partii wschodniej.⁵ Obecnie w dużej mierze rekonstrukcja współczesna.

Korpus nietynkowany, miejscowo dekorowany motywami rombowymi z cegły zendrówki, poprzedzony od zachodu masywną wieżą flankowaną dwiema kaplicami, od wschodu zakończony prezbiterium i dwiema zakrystiami. Do północnej elewacji przylegają dwie kruchty, a do północno wschodniego narożnika – trójkondygnacyjna wieżyczka schodowa. Oszkarpowany przyporami jednouskokowymi: od północy siedmioma prostymi i dwiema narożnymi, od południa sześcioma prostymi i jedną narożną. Od zachodu, zwieńczony dwoma półszczytami, od wschodu – szczytem. W dolnej partii korpusu cokół z profilowanych, glazurowanych kształtek ceglanych o zielonej barwie. Elewacja zachodnia bez podziałów, w większości przysłonięta wieżą i kaplicami. Półszczyty trójkątne, przylegające do wieży, zwieńczone trzema sterczynami, trójpoziomowe. Na nich po jednej tynkowanej blendzie ostrołukowej w skrajnych partiach dolnego poziomu i po trzy większe w układzie schodkowym, po jednej na każdym poziomie. Obok blend na pierwszym i drugim poziomie, po jednym ostrołukowym otworze okiennym. Boczne elewacje korpusu jednokondygnacyjne, sześciosiowe z osiami wyznaczonymi rytmem otworów okiennych. Otwory okienne przedzielone szkarpami, ostrołukowe, rozglifione, wyróżnione delikatnym obramieniem z profilowanych kształtek ceglanych. Skrajne otwory od wschodu krótsze od pozostałych. Wewnątrz otworów proste laskowania, dzielące je na pięć przecinających się lancet oraz na dwie lancety, w mniejszych otworach. Na skośnych, wschodnich ścianach korpusu po jednym, otworze okiennym o formie analogicznej do pozostałych, z których północny krótszy (powyżej wieżyczki schodowej). Poniżej otworów widoczne ślady zamurowań. Wschodnia elewacja w większości przysłonięta przez prezbiterium i aneksy. Powyżej południowej i północnej zakrystii usytuowane blendy o formie analogicznej do otworów okiennych (zamurowane otwory). Elewacje korpusu zwieńczone prostym gzymsem podokapowym. Szczyt wschodni wydzielony

⁵ Rozwiązanie partii wschodniej czyni farę braniewską wyjątkową pośród innych warmińskich kościołów gotyckich, będących najczęściej świątyniami z chórem zintegrowanym.

fryzem z cegieł ustawionych rębem skośnym. Schodkowy, czteropoziomowy, wypełniony ostrołukowymi blendami. Każdy poziom szczytu zwieńczony fryzem z cegieł ustawionych rębem skośnym.

Wieża od zachodu siedmiokondygnacyjna, z kondygnacjami o różnych wysokościach, wydzielonymi przez tynkowane fryzy pasowe. Trzy dolne kondygnacje trójosiowe, pozostałe – czteroosiowe. Partia cokołowa występująca, zwieńczona pasem cegieł w układzie na rolkę. Pierwsza kondygnacja najwyższa, trójpoziomowa. W jej dolnej partii centralnie usytuowany, ostrołukowy otwór drzwiowy, ujęty w trójuskokowy portal z profilowanym obramieniem. Powyżej, centralnie usytuowane dwa ostrołukowe otwory okienne, ujęte w jednuskokowe obramienia. Nad nimi, dwa analogiczne otwory. Po obu stronach wyższych otworów, po dwie większe, ostrołukowe blendy. Druga kondygnacja jednopoziomowa. W jej centralnej partii dwa ostrołukowe otwory okienne ujęte w jednuskokowe obramienia. Na obu skrajnych osiach po dwie tynkowane blendy a analogicznej formie. Trzecia kondygnacja dwupoziomowa, dwukrotnie wyższa od drugiej. Obydwa poziomy o układach takich jak na drugiej kondygnacji, lecz z prostokątnymi blendami w skrajnych partiach. Czwarta kondygnacja jednopoziomowa. Na niej cztery ostrołukowe otwory okienne, ujęte w jednuskokowe obramienia, flankowane dwiema ostrołukowymi blendami. Kondygnacja piąta i szósta o układach analogicznych do czwartej. Od połowy wysokości piątej kondygnacji wieża obustronnie zwężona. Ostatnia kondygnacja wyższa. W jej centralnej partii cztery ostrołukowe otwory okienne, ujęte po dwa w obramienia imitujące ahistoryczny maswerk, z dwiema lancetami i centralnie umieszczoną tynkowaną rozetą. W skrajnych partiach kondygnacji po jednej tynkowanej, ostrołukowej blendzie. W górnej partii kondygnacji, centralnie umieszczony, niewielki otwór okienny o okrągłym wykroju. W bocznych partiach po dwie okrągłe, tynkowane blendy. Elewacja wieży zwieńczona prostym gzymsem kapnikowym. Boczne elewacje wieży widoczne ponad dachami kaplic. Pięciokondygnacyjne, czteroosiowe. Na pierwszej kondygnacji cztery ostrołukowe otwory okienne, przedzielone w 1/3 wysokości pasami cegieł, flankowane dwiema smukłymi, tynkowanymi blendami o prostokątnym wykroju. Pozostałe kondygnacje o układach analogicznych do elewacji zachodniej.

Po obu stronach wieży kaplice. Fasada kaplicy północnej bez wydzielonej strefy cokołowej. Jednokondygnacyjna, jednoosiowa, z centralnie usytuowanym ostrołukowym, rozglifionym otworem okiennym. Ujęta w narożną przyporę jednuskokową. Zwieńczona półszczytem. W jego centralnej partii dwie ostrołukowe blendy w układzie biforyjnym. Północna blenda tynkowana, południowa – mieści mniejszy otwór okienny zamknięty odcinkowo. Półszczyt zwieńczony gzymsem podokapowym i czterema sterczynami o dwuspadowych daszkach. Boczna elewacja kaplicy północnej jednokondygnacyjna, dwuosiowa, podzielona jednuskokową przyporą. W dolnej partii kontynuacja cokołu korpusu. Po obu stronach przypory, po jednym ostrołukowym otworze okiennym, ujętym w rozglifione obramienie z profilowanych kształtek ceramicznych. Kaplica południowa na cokole kamiennym. Jej fasada dwukondygnacyjna, trójosiowa. Zwieńczona półszczytem. Podzielona

pilastrami o uskokowych kapitelach. Pomędzy pilastrami trzy tynkowane blendy zamknięte łukami pełnymi, ujęte w tynkowane opaski, z których środkowa większa od bocznych. Powyżej centralnej blendy otwór okienny o owalnym wykroju, ujęty w tynkowaną opaskę. Nad bocznymi blendami, po jednej okrągłej płycinie z analogiczną opaską. Fasada zwieńczona gierowanym fryzem pasowym z przedłużeniem pilastrów, wydzielonym występującym pasem cegieł. Nad nim gierowany gzyms uskokowy z kapitelami pilastrów. Półszczyt o falistym wykroju, podzielony pilastrami o uskokowych kapitelach, tworzącymi wielki porządek z pilastrami fasady. Nad każdym kapitelem owalna, tynkowana blenda ujęta w opaskę. Na osi półszczytu, w jego dolnej partii, niewielki otwór okienny zamknięty łukiem pełnym. Elewacja południowa występująca przed elewację korpusu. Na niej dwa otwory okienne zamknięte łukiem pełnym.

Na wysokości czwartego od zachodu przęsła północnej elewacji korpusu, kruchta o ściętych narożach frontowych, obejmująca szerokością dwie szkarpy. Jej elewacje podzielone gzymsem kordonowym z występujących kształtek ceglanych w połowie wysokości i w centralnej partii – w 7/8 wysokości. Na fasadzie kruchty centralnie usytuowany ostrołukowy otwór drzwiowy ujęty w trójuskokowy portal z profilowanych kształtek ceglanych. Po obu jego stronach, nad gzymsem kordonowym, smukłe, tynkowane blendy ujęte w obramienia o jednouskokowe. Na ściętych narożach kruchty, powyżej gzymsu kordonowego, po jednej szerszej blendzie o formie analogicznej do płycin na fasadzie. Fasada zwieńczona szczytem schodkowym, trójpoziomowym, pięcioosiowym. Każde pole szczytu ujęte diagonalnie ustawionymi sterczynami, mieści po jednej tynkowanej, ostrołukowej blendzie, z których skrajne najniższe, a na centralnej, dodatkowo szczelinowy otwór okienny. Pola zwieńczone fryzem z cegieł ustawionych rębem skośnym. Na elewacjach bocznych po dwie blendy analogiczne do płycin na fasadzie. Na wysokości szóstej osi od zachodu, na północnej elewacji korpusu mniejsza kruchta, przylegająca do szkarpy. Ujęta w dwie sterczyny zamknięte daszkami dwuspadowymi, mieszczące płycinę zamkniętą oślim grzbietem. Jednokondygnacyjna, jednoosiowa, z centralnie usytuowanym ostrołukowym otworem drzwiowym, ujętym w jednouskokowy portal z profilowanych kształtek ceglanych. Nad nim fryz rombowy z występujących cegieł na tynkowanym polu. Do północno wschodniej szkarpy narożnej przylega wieżyczka schodowa. Trójkondygnacyjna. W dolnej partii cylindryczna, z dwoma umieszczonymi nad sobą ostrołukowymi otworami okiennymi, ujętymi w jednouskokowe obramienie. Powyżej otworów, na wysokości 2/3 wieżyczki gzyms kordonowy. Powyżej gzymsu wieżyczka sześcioboczna, z wąskimi, ostrołukowymi otworami okiennymi o analogicznym obramieniu, na trzech bokach od północy.

Na przedłużeniu centralnej partii korpusu pięcioboczne prezbiterium, oszkarpowane dwuouskokowymi przyporami. Każda elewacja jednoosiowa, jednokondygnacyjna, z jednym ostrołukowym, rozglifionym otworem okiennym, ujętym w obramienie z profilowanych kształtek ceglanych, z których: trzy na elewacji wschodniej i narożnych – węższe i dłuższe, usytuowane na wysokości 2/3 elewacji i dwa, na elewacjach bocznych – szersze i krótsze, umieszczone powyżej aneksów. Wewnątrz otworów

laskowania dzielące je na dwie lancety. Poniżej dłuższych otworów, czworoboczne płyciny (zamurowanie dolnych partii otworów). W dolnej partii południowo wschodniej, narożnej elewacji, ostrołukowa płycina ujęta w portal dwuoskokowy z profilowanych kształtek ceramicznych (zamurowany otwór drzwiowy). Elewacje prezbiterium zwieńczone prostym gzymsem kapnikowym, nie połączonym z gzymsem korpusu.

Od północy do prezbiterium przylega zakrystia. Jej fasada jednokondygnacyjna, dwuosiowa, przedzielona centralnie usytuowaną, jednouskokową szkarpą. Strefa cokołowa analogiczna do korpusu i prezbiterium. Po obu stronach przypory, w równej odległości usytuowane po jednym ostrołukowym, rozglifionym otworze okiennym, ujętym w obramienie z profilowanych kształtek ceglanych. Fasada zwieńczona prostym gzymsem podokapowym. Na zachód od zakrystii niższy i cofnięty w stronę korpusu łącznik. Na jego osi centralnie usytuowany ostrołukowy otwór drzwiowy. Elewacja łącznika zwieńczona uskokowym gzymsem. Od południa, na przedłużeniu szkarp, do prezbiterium przylega druga zakrystia (aneks). Pięcioboczna, pozbawiona podziałów. Na jej południowo wschodniej elewacji centralnie usytuowany ostrołukowy otwór okienny, ujęty w jednouskokowe obramienie.

3.5. WNĘTRZE

Kościół o układzie halowym. Korpus sześcioprzęsłowy, trójnawowy. Nawy boczne zakończone trójbocznie, tworzące formę półapsyd. Ściany gładkie, nietynkowane z widocznymi śladami licznych przemurowań. W centralnej partii ściany zachodniej, szeroki, ostrołukowy otwór drzwiowy. Po obu jego stronach półfilary i arkady otwierające się na kaplice przywieżowe. Na wysokości czwartego od zachodu przęsła, na ścianie północnej, ostrołukowy otwór drzwiowy ujęty w szerszą, tynkowaną płycinę zamkniętą odcinkowo. Na wysokości szóstego przęsła – mniejszy otwór drzwiowy o analogicznej formie. Na pozostałych ścianach zamurwane otwory drzwiowe: ostrołukowy na północno wschodniej ścianie narożnej; trzy ostrołukowe ujęte w odcinkowo zamknięte płyciny, na ścianie południowej; zamknięty odcinkowo na południowo wschodniej ścianie narożnej. Otwory okienne wewnątrz ostrołukowych płycin, ujętych w obramienia z kształtek ceglanych z profilem wałkowym. Nawy wydzielone pięcioma parami filarów i dwoma parami półfilarów. Filary smukłe, ośmioboczne, o występujących cokołach odciętych profilowanymi kształtkami ceglany, zwieńczone tynkowanymi opaskami kapitelowymi, ujętymi w pasy występujących cegieł. Pomiedzy nimi rozpięte ostrołukowe arkady międzynawowe, częściowo tynkowane, o trójuskokowych profilowanych archiwoltach. Przęsła w układzie travée - w nawie środkowej prostokątne, w nawach bocznych kwadratowe. Sklepienia gwiazdziste z żebrem przewodnim, oparte na skwadrowanej gwieździe czteroramiennej. Służki wsparte na konsolach maswerkowych i kroksztynowych, usytuowanych na ścianach obwodowych i na filarach, poniżej poziomu opasek kapitelowych. Do zachodniej ściany korpusu przylegają dwa półfilary. Północny o formie analogicznej do pozostałych filarów międzynawowych, południowy formą

nawiązujący do południowej kaplicy przywieżowej. Otynkowany, czworoboczny, o sfazowanych narożach, posadowiony na występującym cokole. W górnej partii, schodkowo zwężający się ku zachodowi. Półfilary od strony wschodniej pozbawione cokołów, z narożami wyróżnionymi profilem podciętego półwałka do 7/8 wysokości. Na ok. 1/3 ich wysokości wmurowane półplastyczne konsole z przedstawieniami aniołów, mocno zniszczone.

Prezbiterium nietynkowane, zamknięte pięciobocznie, wydzielone z korpusu gurtem o łuku pełnym. Część ołtarzowa podniesiona w stosunku do korpusu o trzy stopnie. Na ścianie północnej, centralnie usytuowany ostrołukowy otwór drzwiowy, ujęty w trójuskokowy, profilowany portal. Po przeciwnej stronie analogiczny, zamurowany otwór. Na każdej ze ścian prezbiterium po jednym, ostrołukowym otworze okiennym, ujętym w tynkowaną płycinę z profilowanym obramieniem, z których dwa, na ścianach północnej i południowej, krótsze od pozostałych. Prezbiterium zamknięte sklepieniem gwiaździstym opartym na gwieździe sześcioramiennej, o tynkowanych wysklepkach. W podłuczcu gurtu zachowane fragmenty polichromii autorstwa Justiusa Bornowskiego, z przedstawieniami aniołów ujętych w architektoniczne obramienia.

Kruchta podwieżowa nietynkowana. Na ścianie zachodniej centralnie usytuowany ostrołukowy otwór wejściowy. Obok niego mniejszy otwór drzwiowy zamknięty odcinkowo, prowadzący na górne kondygnacje wieży. Na ścianie wschodniej centralnie usytuowany, ostrołukowy otwór drzwiowy o sfazowanej górnej krawędzi. Na ścianach bocznych (ściany tarczowe) po jednej ostrołukowej blendzie o sfazowanych krawędziach, wspartej na ściankach kolankowych. Sklepią gwiaździstą – czteroramienną. Spływy wsparte na narożnych konsolach o niezidentyfikowanej formie. Wysklepki tynkowane. Kruchta północna (większa) otynkowana. Na ścianie południowej centralnie usytuowany ostrołukowy otwór drzwiowy ujęty w portal o zdwojonym profilu złożonym z dwóch wałków i uskoku. Na ścianach bocznych (ściany tarczowe) ostrołukowe blendy. Sklepią krzyżowo-żebrową, ze spływami wspartymi na narożnie usytuowanych konsolach maswerkowych.

Kaplica północna dostępna z korpusu przez szeroką ostrołukową arkadę. Ściany nietynkowane. Na ścianach tarczowych od północy i zachodu, trzy ostrołukowe, rozglifione otwory okienne. Kaplica dwuprzęsłowa, sklepią gwiaździsto-sięciową, z rysunkiem na podstawie gwiazdy ośmioramiennej. Konsole służek niezachowane. Wysklepki tynkowane. Kaplica południowa otwarta na korpus arkadą zamkniętą łukiem pełnym. Ściany tynkowane. Strefa cokołowa występująca. Na ścianie zachodniej owalny otwór okienny, na południowej – dwa otwory zamknięte łukiem pełnym. Jednoprzęsłowa, sklepią kolebką z lunetami na gurtach. Na ścianie południowej gurdy wsparte na lizenach, na północnej – na pilastrach z jońskimi kapitelami. Powyżej kapiteli, po obu stronach gurtu, woluty, nad nimi gierowane kapitele listwowe.

Powyżej kruchty podwieżowej empora organowa, nadwieszona na półfilarach przy ścianie zachodniej i pierwszej od zachodu parze filarów międzynawowych. Drewniana z płycinową, pełną barierą. W północno wschodnim narożnym przęśle korpusu, baldachimowa empora fundacji biskupa Watzenrode. Empora o wymiarach ostatniego

przęsła nawy bocznej, zawieszona pomiędzy ścianami zewnętrznymi korpusu a północno wschodnim filarem międzynawowym, wsparta na ostrołukowych arkadach. Murowana, z masywnymi parapetami podzielonymi na prostokątne pola. W centralnej partii południowego parapetu usytuowany relikwiarz tarczy herbowej biskupa Watzenrode, wykonanej ze sztucznego kamienia. Na ścianach tarczowych ostrołukowe, tynkowane płyciny w profilowanych obramieniach. Na narożnej ścianie wschodniej, w górnej partii płyciny, ostrołukowy otwór okienny. Podniebie emporium sklepione gwiazdźście, analogicznie do nawy bocznej. Dostępna szerokimi schodami w wieżycie dostawionej do północnej elewacji korpusu. Na środkowym przęśle nawy północnej widoczne relikwiarze emporium znajdującej się pierwotnie nad kruchtą, w postaci zamurowanych łuków arkadowych.

Poniżej korpusu nawowego i prezbiterium – krypty. Nietynkowane. Przesklepione krzyżowo.

Wyposażenie świątyni wtórne. Zachowana płyta nagrobna biskupa Pawła Legendorfa fundacji biskupa Watzenrode. Wapienna, z pełnopostaciowym przedstawieniem en face, eksponowana w zachodniej części nawy południowej. Łączona z warsztatem Hansa Branda. Wysoką wartość prezentują półplastyczne konsole z przedstawieniami aniołów, zachowane na wschodnich półfilarach korpusu oraz wykonana ze sztucznego kamienia tarcza herbowa biskupa Watzenrode. Ponadto zachowała się średniowieczna, kamienna czasza chrzcielniczy.

4. MATERIAŁ I TECHNIKA WYKONANIA

Korpus wraz z prezbiterium posadowiony na fundamencie z kamienia polnego łączonego na zaprawę wapienną, fundament uzupełniany współczesnymi zaprawami i fragmentami ceramiki budowlanej. Fundament wieży wykonany z nieobrabianego kamienia polnego, w technice muru cyklopowego. Filary międzynawowe wzniesione na stopach fundamentowych z kamienia łączonego zaprawą wapienną.

Obiekt murowany z cegły ceramicznej pełnej – wiśniówki i miejscowo zendrówki, w układach: wendyjskim (ściany prezbiterium, dolne partie ścian korpusu, aneksy wschodnie), gotyckim (górne partie ścian korpusu, wieża, kaplica północna) i kowadełkowym (kaplica południowa, kruchta). Budulec łączony na zaprawę wapienną i wtórnie cementowo-wapienną i cementową. Elewacje oszkarpowane przyporami jednouskokowymi, ceglany, za wyjątkiem wieży, kaplicy południowej, krucht i zakrystii. Obiekt nietynkowany za wyjątkiem blend i fryzów pasowych. Elewacje wieży, górne partie murów korpusu i prezbiterium, kruchty i zakrystia rekonstruowane wspólnie. Wieża wraz z klatką schodową wtórnie o konstrukcji żelbetowej – ramowej, oblicowana cegłą w układzie gotyckim. Na elewacjach korpusu zauważalne pasy cegieł w układzie na rolkę wyróżniające etapy wznoszenia budowli. Zachowane otwory maculcowe po rusztowaniach jednosłupowych.

Wnętrze nietynkowane, za wyjątkiem kaplicy południowej i kruchty północnej wraz ze sklepieniem oraz wysklepków w pozostałych partiach. Detal z kształtek ceglanych i sztucznego kamienia. Cały obiekt przesklepiony wtórnie. Sklepienia korpusu wsparte na ośmiobocznych filarach ceglanych, gwiaździste, żebra nietynkowane. W kaplicy północnej sklepienie sieciowe, w kaplicy południowej kolebka z lunetami. Posadzka w korpusie granitowa na podsypce. Wcześniej z płytek ceramicznych Villeroy&Boch⁶, piaskowca i ceglana. W prezbiterium z marmuru. Stolarka drzwiowa drewniana, zróżnicowana.

Z konserwatorskiego punktu widzenia w aspekcie projektowanych prac restauratorskich wnętrza należy wyróżnić trzy zasadnicze fazy technologiczne powiązane z chronologią obiektu:

- 1) faza średniowieczna
- 2) faza XIX wiecznej dekoracji
- 3) faza XX wiecznej odbudowy.

FAZA ŚREDNIOWIECZNA

Zachowane średniowieczne elementy to struktury murowane: filary (z wyjątkiem filaru północno-zachodniego) i fragmenty murów obwodowych oraz detale architektoniczne w obrębie tych partii – wsporniki spływów sklepiennych i profilowane kształtki cokołowe na filarach. Większość powierzchni ceglanych na filarach pokryta jest wtórnymi warstwami lub jest przespoinowana. W kilku widocznych miejscach spoina średniowieczna ma typową formę – została utrzymana w licu muru i opracowana z podcięciem i nacięciem.

Konsole prawdopodobnie wykonane są z gipsu jastrychowego. Obecnie pomalowane wtórnie jednolicie szarą farbą, której użyto współcześnie do namalowania spoin w wątku ceglany. Po usunięciu przemalowań należy przeprowadzić badania w kierunku identyfikacji pozostałości pierwotnej polichromii.

Obecnie trudno jest rozstrzygnąć jakie było opracowanie powierzchni murów w średniowieczu. W kilku miejscach na ścianach i filarach można odnaleźć odsłonięte średniowieczne lico z zachowaną opracowaną spoiną, jednak nie można jednoznacznie stwierdzić jakie było to ostateczne wykończenie.

W połowie XIX w. przyjęto, że starannie opracowane lico murów wskazuje na zamiysł pozostawienia powierzchni bez innego wykończenia i skuto część tynków – z filarów i ścian⁷. Można dyskutować, czy ten wniosek był prawidłowy ponieważ z reguły we wnętrzach mury tynkowane lub przynajmniej pobielano, na co wskazuje wiele przykładów z mniejszych rangą średniowiecznych kościołów warmińskich.



Przykład konsoli maswerkowej wykonanej z gipsu jastrychowego, pomalowanej szarą farbą. Obok na gzymsie i spływie sklepiennym widoczne spoiny pomalowane taką samą farbą.

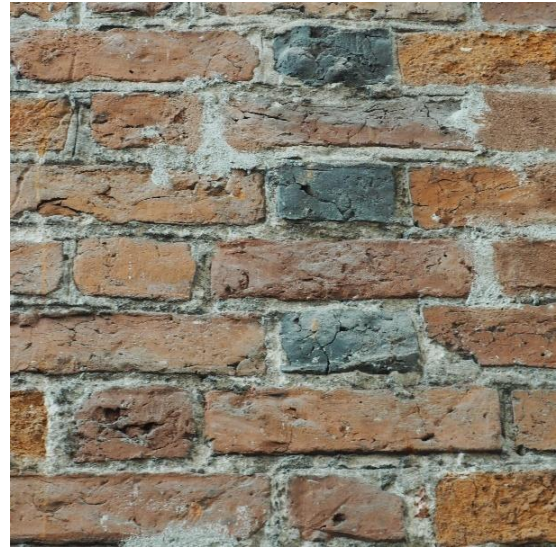


Uszkodzona konsola. Widoczny ceramiczny rdzeń gipsowego odlewu oraz struktura sztucznego kamienia gipsowego na przełamie i prostokątna płytina – tło gipsowego elementu.

⁷⁷ Jodkowski M., *ibid.* s.89, przyp.7



Lico muru z zachowaną spoinach średniowieczną zaprawą z charakterystycznym podcięciem.



Fragment średniowiecznego lica z zachowaną spoiną i charakterystycznymi zendrówkami



Płytcina z herbem biskupa Łukasza Watzenrode na chórze muzycznym

FAZA XIX w.

W latach 1892-1893 Justus Bornowski wykonał polichromię wnętrza w ramach prowadzonych prac renowacyjnych kościoła. Polichromia objęła sklepienia (żebra i zworniki), filary z fryzami i ściany (fryz świątynny), oraz łuk tęczy i prezbiterium.

Ze względu na zniszczenia wojenne ten wystrój jest obecnie eksponowany w postaci świadków - fragmentów z przedstawieniami aniołów u obu podstaw łuku tęczego i na konsolce w prezbiterium. Jest także częściowo widoczny na niektórych filarach pod przemalowaniami. Wygląd kościoła dokumentują fotografie archiwalne, na których można zobaczyć kompozycję dekoracji. Jest ona podobna do wystroju malarskiego katedry we Fromborku, którego wykonawcą jest również Justus Bornowski. W obu kościołach powtarza się zasada dekoracji i schemat kompozycyjny. Żebra sklepienne w obrębie spływów i przy zwornikach sklepiennych pokryte są pasową dekoracją o stopniowo malejącej intensywności. Malowane są zworniki. Pasy podłuczy arkad międzynawowych pokryte „dywanową” dekoracją z krawędziami ujętymi w geometrycznie malowane paski. Na filarach na całej wysokości graficznie, linią wykreślono lancety. Strefa kapitelowa arkad zakomponowana jest podobnie, ale we Fromborku fryz jest tylko malowany, podczas gdy w Braniewie jest cofnięty względem lica muru. Zasadnicza różnica polega na opracowaniu powierzchni filarów. We Fromborku są malowane monochromatycznie w kolorze ścian, a w Braniewie pokryte imitacją wątku ceglanego. Stwierdzono, że podłożem dekoracji była barwiona na czerwono, cienka (około 1 mm), warstwa drobnoziarnistej, gładko zatartej zaprawy. Zidentyfikowano ją dobrze zachowaną na filarze czwartym od wschodu w nawie południowej, a w formie destruktywów również w innych miejscach. Na tym tle namalowano wątek ceglany. Na fotografii archiwalnej uwagę zwraca celowe zróżnicowanie walorowe? kolorystyczne?⁸ poszczególnych malowanych cegieł, co daje efekt rozdrobnienia powierzchni. Obecnie nie jest to widoczne ze względu na przemalowanie powierzchni filarów, na których zachowała się ta dekoracja.

Na podstawie zachowanych śladów można już na obecnym etapie odtworzyć przypuszczalną kolorystykę jak i formę pasków na filarach. Kształt ostrołukowej lancety wyznaczał złoty pasek szerokości około 1 cm. Od zewnątrz obramiony był szerszym ciemno zielonym. Na co piątej cegle w kierunku wnętrza lancety namalowano łukowo wygięte wici zakończone trójliściem (lilijką) lub spiralnie skręcone. Przypuszczalnie jednobarwnym pasem podkreślona była krawędź filara. Pas tworzył obramienie ostrołukowego zamknięcia lancety.

Jednoznaczne określenie techniki możliwe będzie po uzyskaniu pełnego dostępu i wykonaniu badań i analiz chemicznych.

⁸ Prawdopodobnie oprócz zróżnicowania walorowego wprowadzono cegły malowane zieloną farbą. Jej pozostałości widoczne są w kilku miejscach.



Fotografia archiwalna dokumentująca stan wnętrza kościoła w XIX wiecznej aranżacji.



Tynkowane lico ścian obwodowych i polichromowane sphywy sklepienne widoczne w tle, za zwieńczeniem.

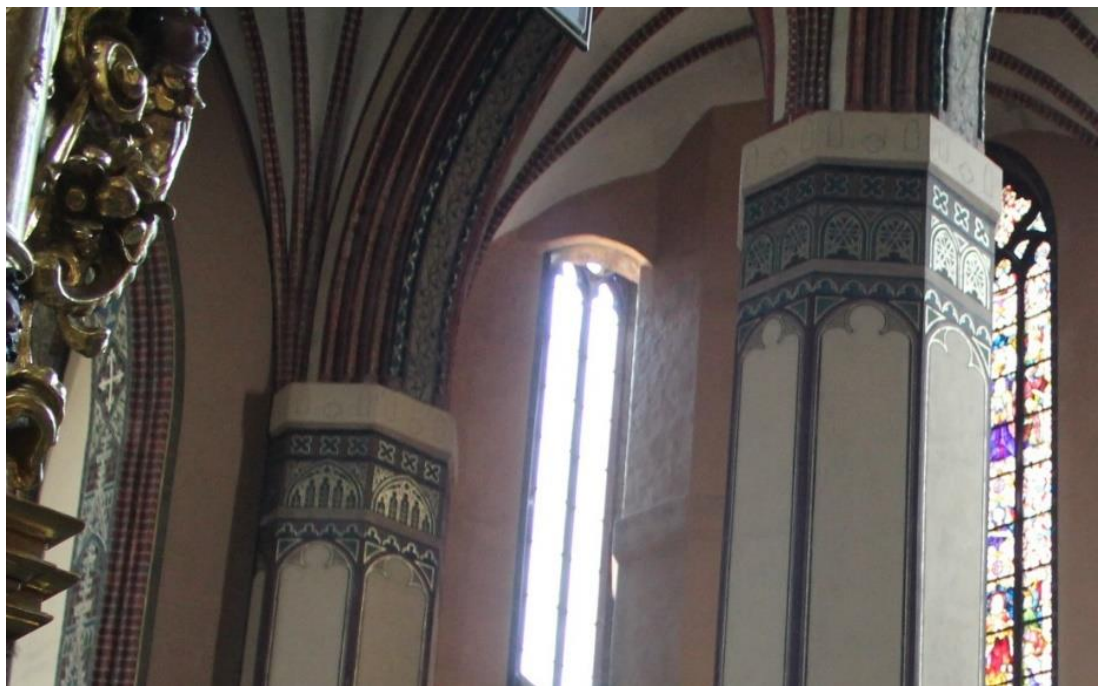


ARCHIWALNE FOTOGRAFIE
WNĘTRZA KOŚCIOŁA



Fotografia archiwalna
wnętrza katedry we Fromborku

Współczesne fotografie pokazujące detale opracowania
kolorystycznego zworników i żeber sklepiennych.



Katedra we Fromborku. Fotografie współczesne pokazujące dekorację ścian z X wieku.
Widoczne strefy kapitelowe filarów, podłucza arkad międzynawowych i tuku teczowego.





Relikty polichromii eksponowane w formie świadków na podłuczcu łuku tęczęwego, u jego podstawy po stronie północnej i południowej



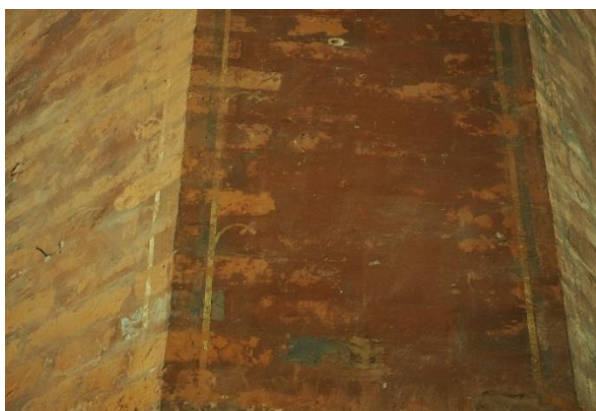
Zbliżenie powierzchni maowidła. Widoczne również opracowanie wątku ceglanego po prawej stronie



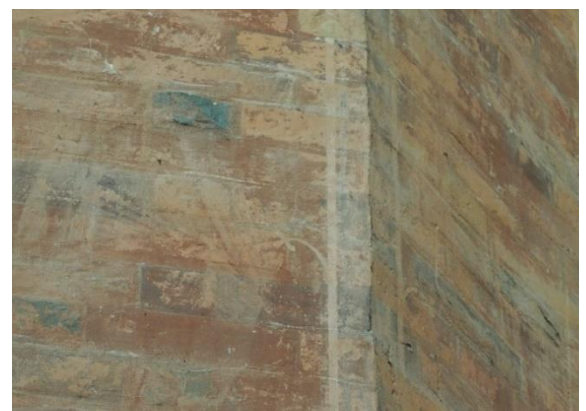
Zachowana polichromia na konsoli na ścianie północnej prezbiterium



Powiększenie archiwalnej fotografii – widoczne opracowanie powierzchni filarów



Ślady złożonych pasków wyznaczających lancetę wraz z symetrycznie ułożonymi lilijkami. Na zewnątrz pasek zielony. Widoczna zielona farba na poszczególnych cegłach



Zbliżenie powierzchni filara z paskami i widocznymi zarysami malowanych cegieł



Zbliżenie odkrywki na powierzchni filara. Widoczna cienka warstewka, gładko opracowanej zaprawy w kolorze czerwonym, która przypuszczalnie stanowiła podkład pod dekorację malarską filarów. Na wierzchu wtórna zaprawa (z XX w.)

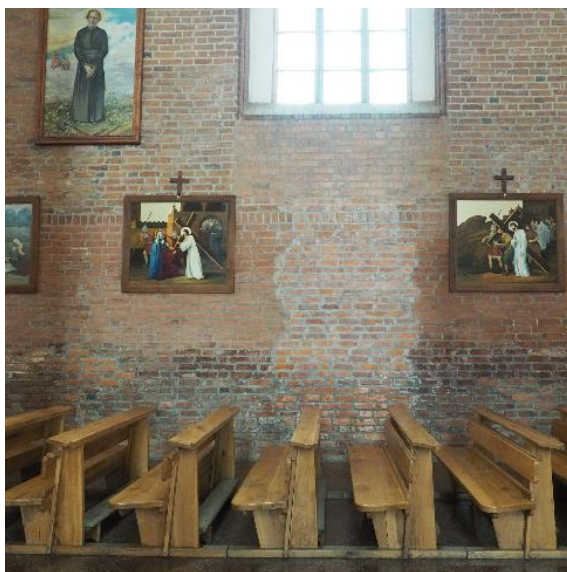


Zbliżenie powierzchni filara – złoty pasek widoczny z pod warstwy przemalowania. Tutaj zakończenie wici ma formę spiralną, w innych miejscach występuje lilijka lub trójliść

FAZA XX w.

Do fazy tej zaliczono partie pochodzące z odbudowy w latach 70-tych XX w. i późniejsze naprawy.

Do wznoszenia murów wykorzystano cegłę rozbiórkową i nową cegłę wyprodukowaną maszynowo o wymiarach cegieł średniowiecznych. Do prac murarskich stosowano zaprawę cementowo-wapienną.



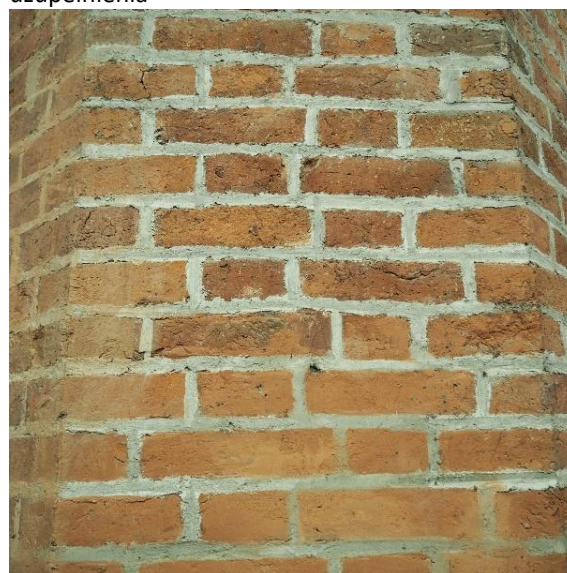
Fragment obwodowej ściany północnej



Zbliżenie powierzchni ściany – widoczne uzupełnienia



Przykład opracowania lica muru



Przykład opracowania lica muru

5. OPIS STANU ZACHOWANIA

Stan zachowania poszczególnych elementów wnętrza kościoła pod względem konstrukcyjnym jest dobry. Na elementach konstrukcyjnych nie stwierdzono widocznych spękań, odspojień czy ubytków zagrażających statyce i trwałości budynku. Zauważono jednak spękania kilku konsol na filarach, które mogą stanowić niebezpieczeństwo dla użytkowników, jeśli spękania będą się powiększały i pęknięte elementy odpadną.

Jednak, jeśli analizując stan zachowania uwzględni się wykończenie powierzchni architektonicznych i ich estetykę to należy stwierdzić, że stan zachowania jest bardzo zły. Obserwacja poszczególnych filarów i ścian nasuwa wniosek, że podczas odbudowy nie było żadnej koncepcji estetycznego scalenia części historycznych z nowymi, prawdopodobnie nie założono również świadomego eksponowania rozwarstwienia poszczególnych faz. Obecnie pomimo pierwszego wrażenia, że filary i ściany są opracowane jednolicie, przy bliższych oględzinach razi bardzo niejednorodna i przypadkowo wykończona powierzchnia ścian.





Herb Łukasza Watzenrode. Archwalna fot. herbu na chórze muzycznym kościoła św. Katarzyny w Braniewie i wizerunki herbu z fundacji Watzenrodego.

II. ZAŁOŻENIA I PROGRAM PRAC KONSERWATORSKICH

1. WNIOSKI KONSERWATORSKIE

Budowa kościoła św. Katarzyny Aleksandryjskiej w Braniewie rozpoczęła się w końcu 1 połowy XIV wieku, zakończono ją w latach 40-tych XV wieku. Średniowieczna budowla pomimo kilku katastrof i istotnych wydarzeń historycznych przetrwała w niezmienionej formie do XIX wieku, kiedy od przeprowadzono w kościele liczne prace modernizacyjne zmieniające organizację i urządzenie wnętrza, w tym wykonano nową polichromię.

W końcu II Wojny Światowej, w lutym, kościół został zbombardowany przez Armię Czerwoną, a wycofujący się z miasta Wehrmacht wysadził wieżę kościoła, co spowodowało całkowitą rujnację sklepień i części jego murów. Stopniowe odgruzowanie w latach 60-tych oraz wysadzenie fragmentów wieży grożących zawaleniem doprowadziło do utraty detali i elementów wyposażenia kościoła. Dzięki zabiegom Archidiecezji w 1973 roku władze państwowe oddały ruinę a także wydały zgodę na odbudowę kościoła. Rozpoczęła się ona w roku 1979. W roku 1981 odprawiono pierwsze nabożeństwo, a 1986 kościół konsekrowano.

Odbudowa zrujnowanego kościoła była dużym przedsięwzięciem organizacyjnym i finansowym. Skoncentrowano się na architekturze świątyni i odtworzeniu elementów konstrukcyjnych: ścian, filarów, dachu, sklepień. Wystrój wnętrza zaprojektowano zgodnie z panującą wówczas tendencją konserwatorską tynkując i pobielaając wysklepki i fryzy na filarach, podłucza arkad międzynawowych, wąskie opaski wokół okien i niektóre blendy, a na pozostałych elementach pozostawiając lico ceglane.

Jak można sądzić na podstawie oględzin obiektu estetyka ścian ceglanych była dla wykonawców zagadnieniem drugorzędym. Pomimo zastosowania do odbudowy cegieł o historycznym formacie lico murów nie zostało ujednolicone, dlatego widoczne są poszczególne fazy odbudowy, wstawki, a także uzupełnienia wykonane bez dbałości o estetykę i z zapraw niewłaściwych z konserwatorskiego punktu widzenia.

Pozostawiono niewielkie relikty historycznego wystroju: konsole na filarach, fragmenty polichromii ścian (w formie tzw. świadków w prezbiterium), fragmenty

opracowania kolorystycznego filarów, konsole z przedstawieniami figuralnymi u podstawy łuku tęczowego, płycinę z herbem biskupa Łukasza Watzenrode, fragmenty sztukaterii w kaplicy. Nie podjęto, zbędnych na etapie odbudowy, prac konserwatorskich i restauratorskich zachowanych reliktyw dekoracji architektonicznej i lica murów. Filary (nie wszystkie) pomalowano czerwoną farbą lub pokryto warstwą gładzi.

W związku z tym wewnątrz kościoła pomimo dobrze zachowanych elementów scalających kompozycję takich jak sklepienia i jednolita posadzka, pomimo nowego wyposażenia i względnie jednolitego wystroju, przy bliższych oględzinach razi zaniedbanymi powierzchniami wątku ceglanego. Szczególnie niekorzystne wrażenie sprawia opracowanie powierzchni filarów i ścian wykonane bez konsekwencji w przyjętych rozwiązaniach i zastosowanych materiałach, a także wiele zniszczeń na ścianach obwodowych. Stan elementów ceglanych stanowi duży dysonans stylistyczny i estetyczny szczególnie w kontekście wypolerowanej, równej posadzki.

Niezależnie od złego stanu zachowania wynikającego z jakości i techniki prac podczas odbudowy kontrowersyjne jest pozostawienie lica ścian wewnętrznych w wątku ceglanym. Jest to rozwiązanie spotykane w ostateczności w budynkach niskiej rangi, w pomieszczeniach o użytkowym przeznaczeniu. We wnętrzach reprezentacyjnych, a do takich należy bezwzględnie zaliczyć kościół farny lico ścian powinno zostać opracowane dodatkową warstwą technologiczną. Historycznie powierzchnie wewnętrzne pokrywano warstwą wyprawy tynkarskiej, pobiałami, a z czasem polichromią.

Dlatego ze względu na obecną i historyczną rangę kościoła niezwłocznie należy przeprowadzić we wnętrzu kościoła prace konserwatorskie i restauratorskie których cel można określić jako dokończenie restauracji kościoła rozpoczętej w latach 70-tych XX wieku.

Konieczne jest poprawienie estetyki wnętrza, przywrócenie tynków a także podkreślenie i wyeksponowanie jego historycznego wystroju poprzez odsłonięcie, konserwację i restaurację zachowanych detali i warstw opracowania malarskiego.

Stwierdzono, że istniejąca jeszcze przed II Wojną Światową dekoracja ornamentalna zachowana jest w wielu miejscach na filarach pod późniejszą monochromatyczną powłoką. Dostępna jest również względnie bogata dokumentacja

fotograficzna przedstawiająca wnętrze kościoła, co może stanowić materiał pomocniczy w przypadku restauracji.

Zachowany na ścianie pulpitowej relikwiarz herbu Łukasza Watzenrode ma bardzo dużą wartość historyczną. Biskup był fundatorem chóru w roku 1500. Na podstawie zachowanych fotografii archiwalnych można stwierdzić, że największe zniszczenia reliefu powstały na skutek zrujnowania kościoła i późniejszej wieloletniej ekspozycji na szkodliwe warunki zewnętrzne. Podjęcie rekonstrukcji herbu wpisuje się w zakres proponowanego projektu restauracji wartości estetycznej wnętrza kościoła.

Ściany prezbiterium (poza linią łuku tęczowego) nie są objęte zakresem opracowania. Obecne wyposażenie prezbiterium jest skomponowane z ceglanym licem muru stanowiącym jego kontrastowe tło. Jednak można rozważyć zmianę opracowania lica ścian prezbiterium jako ostatniego etapu prac we wnętrzach kościoła.

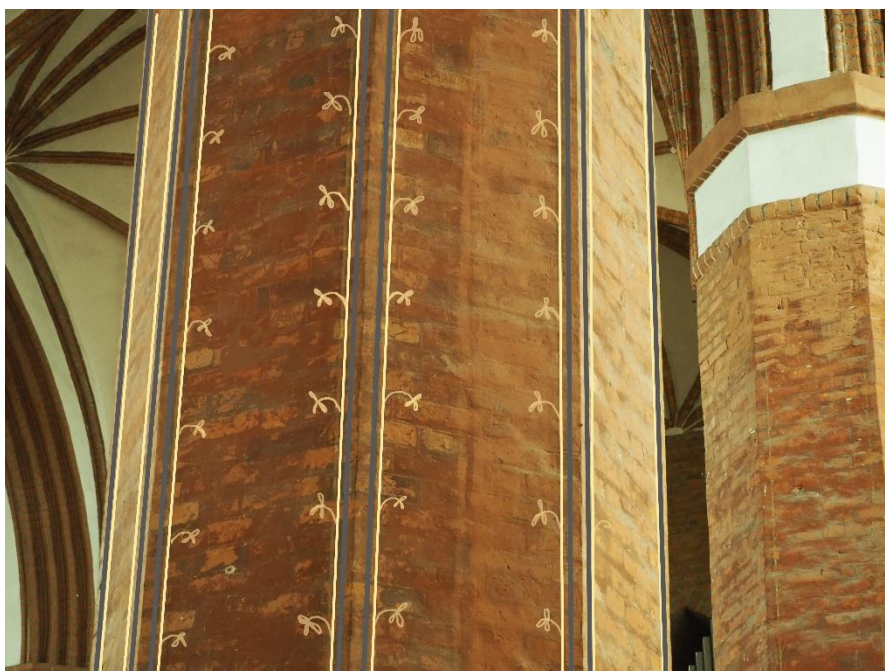
2. ZAŁOŻENIA KONSERWATORSKIE

Ze względu na obecną i historyczną rangę kościoła niezwłocznie należy przeprowadzić prace, których cel i zakres można określić jako dokończenie restauracji kościoła rozpoczętej w latach 70-tych XX wieku. W związku z tym konieczne jest poprawienie estetyki wnętrza, a przede wszystkim podkreślenie i wyeksponowanie jego historycznego wystroju poprzez odsłonięcie, konserwację i restaurację zachowanych detali i warstw opracowania malarskiego.

Przed rozpoczęciem właściwych prac, po uzyskaniu pełnego dostępu należy uzupełnić badania konserwatorskie powierzchni i detali w celu identyfikacji techniki, zbadania i udokumentowania zachowanych pozostałości dekoracji malarskich i architektonicznych, a także zweryfikowania stanu zachowania poszczególnych elementów. Na poszczególnych etapach prac, w miarę zdobywania kolejnych informacji na temat techniki i zakresu dekoracji malarskiej wnętrza, należy weryfikować przyjęte założenia

Wobec aranżacyjnego chaosu widocznego na filarach konieczne jest ujednoczenie wyglądu ich powierzchni. Proponuje się przywrócenie tam historycznego opracowania kolorystycznego lica wraz z dekoracją ornamentalną. Kolorystykę należy ustalić na

podstawie zachowanych śladów, po wykonaniu większej ilości odkrywek i badań. Warto również podjąć próbę uzupełnienia dekoracji ścian filarów o dekorację strefy kapitelowej. Kompozycję poszczególnych pól można ustalić na podstawie śladów zachowanych w kościele oraz na podstawie fotografii archiwalnych. W miarę prac zakres rekonstrukcji można rozszerzyć na inne elementy takie jak podłucza łuków między filarami, spływów sklepiennych, wsporników itd., ale wszystkie decyzje aranżacyjne powinny być konsultowane i akceptowane komisyjnie.



Wizualizacja
ornamentu na
filarze utworzonego
z pasków niebiesko-
zielonych oraz
złotych pasków z
lilijkami (lub wicią
na innych).

Proponuje się również otynkowanie ścian obwodowych jednolitym tynkiem wapiennym. Takie opracowanie jest bliższe rozwiązaniom historycznym i znacząco poprawi estetykę wnętrza. Wyprawa powinna mieć gładką fakturę i być położona miękko, bez zbytniego podkreślania faktury muru. Otynkowane powinny zostać lico ścian, ościeża okienne oraz profile nisz okiennych. Nieotynkowane powinny zostać profile – żebra sklepienne na krawędzi ściany tarczowej. Na ścianach obwodowych można wykonać cokół o wysokości odpowiadającej cokołowi filarów. Do jego wykonania zaleca się szerokoporowatą zaprawę renowacyjną lub tynk cokołowy. W przyziemiu ściany narażone są na zawilgocenie i taka dodatkowa warstwa zaprawy pozwoli je zabezpieczyć przed niekorzystnymi zmianami.

Tynki należy pomalować. Zaleca się farby oparte na spoiwach mineralnych, o wysokiej paroprzepuszczalności np. farby krzemianowe lub wapienne np. Innostar prod. KEIM. Ostateczna kolorystyka powinna zostać dobrana doświadczalnie. Proponuje się złamaną, tzw. starą biel nawiązującą do koloru naturalnych farb wapiennych.

Odtworzenie herbu biskupa warmińskiego Łukasza Watzenrode, na emporze muzycznej powinno zostać poprzedzone badaniami obiektu, w celu jednoznacznego zidentyfikowania oryginalnych partii i uzupełnień. Oryginalne części powinny stać się podstawą rekonstrukcji kompozycji i formy. Niezależnie należy uzupełnić kwerendę w celu odnalezienia możliwie najwcześniejszych fotografii obiektu.

Ze względu na proponowany zakres prac konserwatorskich i restauratorskich, które powinny być połączone z badaniami konserwatorskimi, pracami powinna kierować osoba posiadająca uprawnienia wynikające z zapisów ustawy o ochronie zabytków.

Ponieważ na etapie opracowania programu prac nie było odpowiedniego dostępu do wszystkich elementów wnętrza przedstawione założenia wymagają weryfikacji i ostatecznego uzgodnienia po uzupełnieniu informacji dotyczących techniki wykonania i stanu zachowania.

W trakcie prac należy na bieżąco prowadzić dokumentację konserwatorską, a poszczególne rozwiązania konsultować z WUOZ, szczególnie te dotyczące estetyki i rozwiązań formalnych rekonstrukcji.

3. PROGRAM PRAC KONSERWATORSKICH I RESTAURATORSKICH

3.1. Ściany obwodowe – ceglane lico

Prace przy ścianach powinny stanowić ostatni etap prac we wnętrzu kościoła ze względu na konieczność dopasowania odcienia pobiałej pokrywającej powierzchnię tynków do wystroju malarskiego filarów i innych detali.

1. Dokumentacja fotograficzna stanu zachowania
2. Ocena zawartości soli rozpuszczalnych – wykonanie badań w strefie przyziemia w miejscach widocznych zabieleń lub zniszczeń.
3. W obszarach o podwyższonej zawartości soli (powyżej 1,5 %) zaleca się przeanalizować i ustalić możliwą przyczynę takiego stanu, a następnie usunąć zaprawy ze spoin na głębokość co najmniej 4 cm, a w toku dalszych prac wypełnić je szerokoporowatą zaprawą renowacyjną o zdolności kumulowania soli.
4. Szczegółowa ocena stanu zachowania zapraw w spoinach i cegieł w celu wyznaczenia partii wymagających interwencji- wzmocnienia strukturalnego lub wymiany materiału ze względu na bardzo zły stan techniczny lub ze względu na parametry nie spełniające wymogów konserwatorskich (np. twarde i szczelne zaprawy w spoinach w obrębie cegieł średniowiecznych).
5. Oczyszczenie powierzchni z kurzu i luźnych zanieczyszczeń przy pomocy odkurzacza i wilgotnych chłonnych ścierek.
6. Doczyszczanie lica muru w miejscach występowania zabieleń, czarnych nawarstwień lub innych powłok, które mogą ograniczyć przyczepność kolejnych warstw. Proponowane jest zastosowanie mikropiaskarki z dobranym doświadczalnie ścierniwem.
7. Usunięcie elementów – fragmentów zapraw lub cegieł przeznaczonych do wymiany.
8. Uzupełnienie ubytków wątku ceglanoego przez wmurowanie cegieł o odpowiednich wymiarach i parametrach lub uzupełnienie ubytków zaprawą mineralną.
9. Uzupełnienie ubytków zapraw w spoinach zaprawą wapienną opracowaną w nawiązaniu do otaczających zapraw w spoinach.
10. Ewentualna dezynfekcja w miejscach stwierdzonego wzrostu mikroorganizmów.
11. Zagruntowanie powierzchni ścian gruntem akrylowym.
12. Pokrycie powierzchni ścian cienką warstwą drobnoziarnistego tynku wapiennego o miękkiej, gładko opracowanej powierzchni. Wątek muru nie powinien być czytelny przez powłokę zaprawy. Otynkowane powinno zostać lico ścian, ościeża okienne oraz profile nisz okiennych. Nieotynkowane powinny zostać profile – żebra sklepienne na krawędzi ściany tarczowej.

13. Wykonanie z szerokoporowatej zaprawy o zdolności akumulowania soli cokołu o szerokości i wysokości analogicznej do cokołu filarów. Ponieważ cokół będzie się opierał na posadzce należy wykonać warstwę izolacyjną pomiędzy posadzką a cokołem z hydrofobowej zaprawy mineralnej.
14. Pomalowanie tynków po wysezonowaniu farbą wapienną lub krzemianową Innostar prod. KEIM w kolorze złamanej bieli z ewentualnym laserunkiem w celu uzyskania właściwego efektu estetycznego.

3.2. Filary

1. Dokumentacja fotograficzna stanu zachowania.
2. Analiza powierzchni pod kątem identyfikacji poszczególnych warstw chronologicznych oraz określenia techniki wykonania. Pobranie próbek do badań.
3. Wytypowanie 2- 3 reprezentatywnych miejsc o powierzchni około 100 cm², które zostaną zachowane jako świadki obecnej aranżacji oraz średniowiecznego lica.
4. Oczyszczenie powierzchni zachowanych XIX w. dekoracji z przemalowań i wtórnych warstw w celu uczynienia pozostałości i odczytania szczegółów dekoracji malarskiej.
5. Dokumentacja odsłoniętych reliktyw polichromii.
6. Wykonanie projektów koncepcyjnych uzupełnienia i rekonstrukcji opracowania dla całego zespołu i każdego filara oddzielnie oraz komisyjna akceptacja koncepcji.
7. Opracowanie projektów szczegółowych dla poszczególnych filarów.
8. Usunięcie z powierzchni filarów czerwonej farby scalającej pochodzącej z XX w. odbudowy.
9. Usunięcie z powierzchni filarów warstwy czerwonej cementowej gładzi z zaznaczoną siatką spoin.
10. Usunięcie uzupełnień nieprawidłowych z konserwatorskiego punktu widzenia – o niewłaściwej formie lub z niewłaściwego materiału oraz przemalowań i warstw scalających.
11. Oczyszczenie powierzchni filarów z nawarstwień kurzu i zabrudzeń poprzez umycie wilgotnymi pędzlami i osuszenie.
12. Naprawa podłoża ceglanego- uzupełnienie ubytków cegieł i zapraw w spoinach.
13. Korekta formy profili kształtek cokołowych – uporządkowanie niewłaściwych uzupełnień.
14. Korekta kształtu lica wtórnych spoin w miejscach, gdzie są zbyt wysunięte przed płaszczyznę muru.
15. Ocena stanu zachowania warstw technologicznych dekoracji z XIX w.

16. Stabilizacja podłoża warstw malarskich – warstwy czerwonej gładzi, poprzez podklejenie dyspersją POW oraz wypełnienie pustek wapiennym injektem PLM barwionym w masie.
17. W razie konieczności, w przypadku stwierdzenia dezintegracji podłoża bądź gładzi, należy wzmocnić strukturę materiałów poprzez impregnację krzemooorganicznym preparatem hydrofilnym np. Funcosil KSE 300 prod. Remmers, zgodnie z instrukcją producenta.
18. Uzupełnienie warstwy gładzi na filarach z zachowaną dekoracją malarską z XIX w. z zastosowaniem zaprawy wapiennej z drobnoziarnistym wypełniaczem, barwionej w masie.
19. Uzupełnienie ubytków warstwy malarskiej dekoracji filarów – linii z lilijkami i pasków, ornamentu w narożach w technice kazeinowej lub innej dobranej doświadczalnie z uwzględnieniem badań konserwatorskich. Do uzupełniania złocień proponuje się złoto mineralne i złoto prawdziwe płatkowe w technice akrylowej. (Instacoll prod. Koelner).
20. Uzupełnienie ubytków warstw malarskich imitujących wątek ceglany i scalenie kolorystyczne w obrębie malowanego ceglano licca filara.

Rekonstrukcja dekoracji malarskiej filarów:

21. Nałożenie na powierzchnię ceglano licca filarów cienkiej gładzi – nawiązującej kolorem i fakturą do podkładu pod XIX – wieczną dekorację malarską.
22. Rekonstrukcja dekoracji geometrycznej linii z lilijkami (spiralkami, trójliściami), pasków, ornamentu w narożnikach zgodnie z techniką oryginału tj. malowane farbą i złoczone analogicznie do techniki konserwacji i restauracji polichromii na filarach z zachowaną dekoracją.
23. Zabezpieczenie powierzchni polichromii.

3.3. Detal architektoniczny – konsole z gipsu jastrychowego

1. Dokumentacja fotograficzna stanu zachowania.
2. Dokładne oględziny w celu identyfikacji pozostałości historycznych warstw barwnych. Pobranie próbek gipsu i ewentualnych warstw barwnych do badań.
3. Szczegółowa ocena stanu zachowania.
4. Usunięcie uzupełnień i wtórnych materiałów.
5. Oczyszczenie powierzchni – wstępnie przy pomocy pędzli i odkurzacza, a następnie wodą gipsową i parą wodną.
6. Usunięcie produktów korozji z powierzchni metalowych elementów – zalecane zastosowanie korundu o drobnej frakcji

7. Zabezpieczenia antykorozyjne powierzchni metalowych powłoką Temabond ST 20 prod. Tikkurilla
8. Stabilizacja ujawnionych spękań i szczelin: usunięcie kurzu ze szczelin sprężonym powietrzem, wypełnienie szczelin dyspersją epoksydową, POW lub injektem na bazie wapna (np. PLM M), w zależności od szerokości szczelin i wymaganego wzmocnienia.
9. Uzupelnienie ubytków. Zaleca się uzupełnienie ubytków oraz rekonstrukcję brakujących elementów. Do uzupełniania należy zastosować zaprawę wapienno-gipsową barwioną w masie.
10. Scalenie kolorystyczne powierzchni zgodnie z ustaleniami komisyjnymi.

3.4. Łuk tęczy: polichromia i monochromia na płaszczyźnie podłucha wraz z profilowanym obramieniem

1. Wykonanie odkrywek na całej powierzchni podłucha w celu ustalenia zasięgu zachowanej polichromii.
2. Weryfikacja stanu zachowania: identyfikacja odspojień, miejsc zdeintegrowanych, ubytków, uzupełnień.
3. Dokumentacja stanu zachowania.
4. Oczyszczenie powierzchni zachowanego opracowania malarskiego z nawarstwień kurzu i brudu.
5. Odsłonięcie zamalowanych fragmentów dekoracji malarskiej.
6. Doczyszczanie powierzchni polichromii na płaszczyźnie i profilowanym obramieniu.
7. Stabilizacja: podklejenie odspojień i wypełnienie pustek zachowanego podłoża warstwy malarskiej. W tym celu należy zastosować preparaty mineralne np. PLM
8. Uzupelnienie podłoża – wypełnienie widocznych ubytków wyprawy zaprawą mineralną na bazie wapna.
9. Konsolidacja zachowanej warstwy malarskiej roztworem Paraloidu B-72 o doświadczalnie dobranym stężeniu.
10. Uzupelnienie ubytków warstwy malarskiej w technice kazeinowej lub żywicznej w zależności od rodzaju ubytku.
11. Zabezpieczenie powierzchni polichromii.
12. Pomalowanie powierzchni podłucha z niezachowaną dekoracją malarską w kolorze nawiązującym walorowo do zachowanej polichromii po komisyjnym zatwierdzeniu zaproponowanej kolorystyki.

3.5. Chór muzyczny – ściana pulpitowa z herbem Watzenrode

1. Uzupelnienie badań po uzyskaniu bezposredniego dostępu: identyfikacja materialow oryginalnych i wtornych.
2. Wykonanie dokumentacji fotograficznej i rysunkowej.
3. Szczegolowa analiza pod katem identyfikacji materialow oryginalnych i wtornych oraz oceny stanu zachowania.
4. Usuniecie wtornych materialow i uzupehleni.
5. Wzmocnienie strukturalne oryginalnych materialow preparatem hydrofilnym.
6. Stabilizacja i podklejenie spekanych i odspajajacych sie fragmentow.
7. Oczyszczenie powierzchni zachowanych elementow.
8. Wykonanie propozycji rekonstrukcji na podstawie analizy zachowanych sladow i dostepnej ikonografii. Komisyjne zatwierdzenie projektu rekonstrukcji.
9. Rekonstrukcja reliefu z zaprawy mineralnej – wapienno-gipsowej o skladzie umozliwiajacym opracowanie „z reki”, tj. czasie
10. Opracowanie fakturalne powierzchni reliefu.
11. Scalenie kolorystyczne powierzchni plyciny.

III. DOKUMENTACJA FOTOGRAFICZNA



1. Bazylika Mniejsza pw. Św. Katarzyny Aleksandryjskiej w Braniewie, widok na zdjęciu archiwalnym, fot. E. Fuhlmann, 1910-20. Źródło: Bildarchiv Ostpreußen, id. 21774 [Internet: www.bildarchiv-ostpreussen.de].



2. Bazylika Mniejsza pw. Św. Katarzyny Aleksandryjskiej w Braniewie, widok na zdjęciu archiwalnym, fot. 1920-42. Źródło: Bildarchiv Ostpreußen, id 125841 [Internet: www.bildarchiv-ostpreussen.de].



3. Bazylika Mniejsza pw. Św. Katarzyny Aleksandryjskiej w Braniewie, wewnątrz na zdjęciu archiwalnym, fot. Adolf Bötticher, Königsberg 1890-92. Źródło: Bildarchiv Ostpreußen, id 66782 [Internet: www.bildarchiv-ostpreussen.de].



4. Bazylika Mniejsza pw. Św. Katarzyny Aleksandryjskiej w Braniewie, wewnątrz na zdjęciu archiwalnym, fot. R. Rudlowski, Braunsberg 1910-16. Źródło: Bildarchiv Ostpreußen, id 29032 [Internet: www.bildarchiv-ostpreussen.de].



5. Bazylika Mniejsza pw. Św. Katarzyny Aleksandryjskiej w Braniewie, wnętrze, widok od zachodu.



6. Bazylika Mniejsza pw. Św. Katarzyny Aleksandryjskiej w Braniewie, wnętrze, widok od wschodu.



7. Bazylika Mniejsza pw. Św. Katarzyny Aleksandryjskiej w Braniewie, wnętrze, empora organowa, widok od wschodu.



8. Bazylika Mniejsza pw. Św. Katarzyny Aleksandryjskiej w Braniewie, wnętrze, część zachodnia, widok od północy.



9. Bazylika Mniejsza pw. Św. Katarzyny Aleksandryjskiej w Braniewie, wnętrze, nawa południowa, widok od zachodu.



10. Bazylika Mniejsza pw. Św. Katarzyny Aleksandryjskiej w Braniewie, wnętrze, nawa południowa, widok od północnego zachodu.



11. Bazylika Mniejsza pw. Św. Katarzyny Aleksandryjskiej w Braniewie, wnętrze, nawa północna, widok od zachodu.



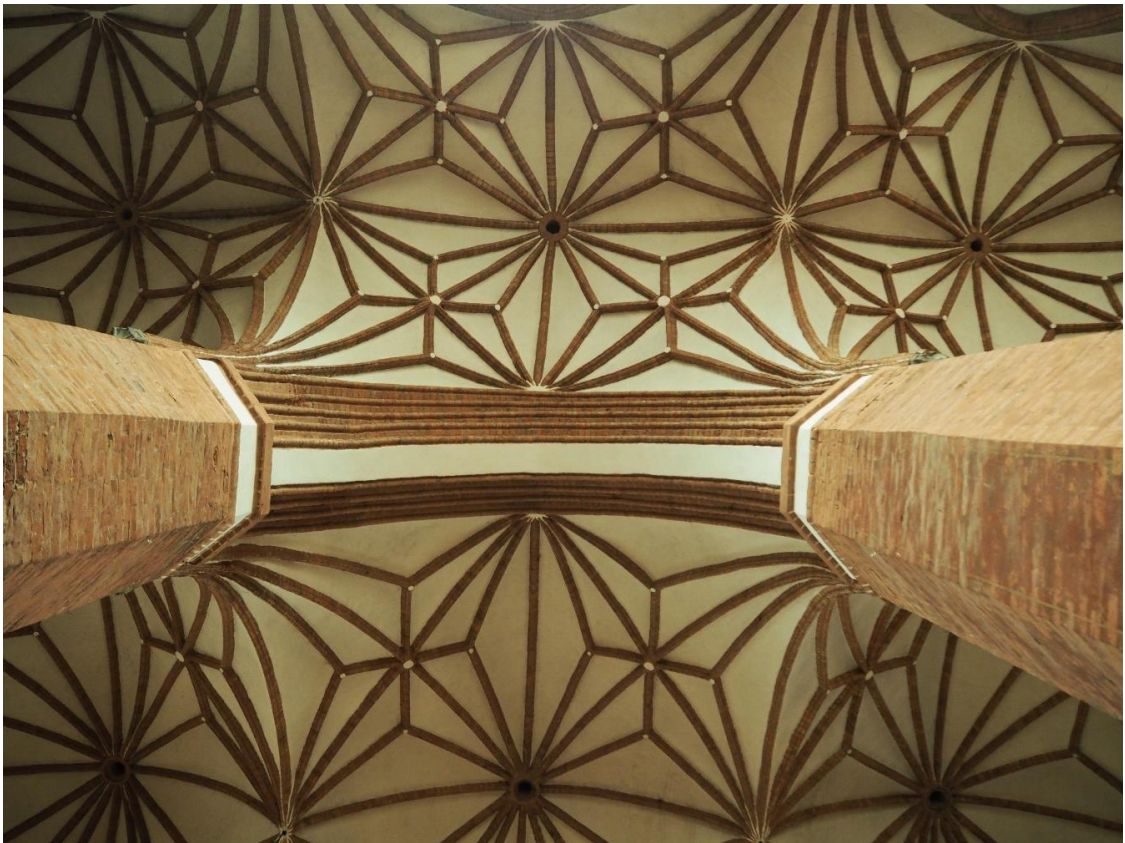
12. Bazylika Mniejsza pw. Św. Katarzyny Aleksandryjskiej w Braniewie, wnętrze, kaplica południowa, widok od wschodu.



13. Bazylika Mniejsza pw. Św. Katarzyny Aleksandryjskiej w Braniewie, wnętrze, kaplica północna, widok od wschodu.



14. Bazylika Mniejsza pw. Św. Katarzyny Aleksandryjskiej w Braniewie, wewnątrz, kaplica północna, widok sklepienia od wschodu.



15. Bazylika Mniejsza pw. Św. Katarzyny Aleksandryjskiej w Braniewie, wewnątrz, nawa główna, widok sklepienia.



15. Bazylika Mniejsza pw. Św. Katarzyny Aleksandryjskiej w Braniewie, wewnątrz, część wschodnia, widok wschodniej empory od południa.



17. Bazylika Mniejsza pw. Św. Katarzyny Aleksandryjskiej w Braniewie, wewnątrz, widok wschodniej empory od południa.



18. Bazylika Mniejsza pw. Św. Katarzyny Aleksandryjskiej w Braniewie, wewnątrz, widok wschodniej empory od zachodu.



19. Bazylika Mniejsza pw. Św. Katarzyny Aleksandryjskiej w Braniewie, wewnątrz, widok wschodniej empory od południowego zachodu.



20. Bazylika Mniejsza pw. Św. Katarzyny Aleksandryjskiej w Braniewie, wewnątrz, nawa północna-poniżej empery wschodniej, widok od zachodu.



21. Bazylika Mniejsza pw. Św. Katarzyny Aleksandryjskiej w Braniewie, wewnątrz, prezbiterium, widok od południowego zachodu.



22. Bazylika Mniejsza pw. Św. Katarzyny Aleksandryjskiej w Braniewie, wewnątrz, prezbiterium, widok od północnego zachodu.



23. Bazylika Mniejsza pw. Św. Katarzyny Aleksandryjskiej w Braniewie, wewnątrz, prezbiterium, widok od północnego zachodu. Widoczne przemurowania; zakończenie etapu budowy warstwą cegieł „na rolkę”.



24. Bazylika Mniejsza pw. Św. Katarzyny Aleksandryjskiej w Braniewie, wnętrze, kruchta zachodnia, widok od południa.



25. Bazylika Mniejsza pw. Św. Katarzyny Aleksandryjskiej w Braniewie, wnętrze, strona północna cokół pierwszego filaru od zachodu.



26. Bazylika Mniejsza pw. Św. Katarzyny Aleksandryjskiej w Braniewie, wewnątrz, strona południowa, pierwszy filar od zachodu.



27. Bazylika Mniejsza pw. Św. Katarzyny Aleksandryjskiej w Braniewie, wewnątrz, strona południowa, cokół pierwszego filaru od zachodu.



28. Bazylika Mniejsza pw. Św. Katarzyny Aleksandryjskiej w Braniewie, wewnątrz, zachodnia ściana korpusu, poniżej empory organowej. Widoczny stan lica ceglanego; wtórne spoiny cementowe; nieestetyczne uzupełnienia materiału ceramicznego.



29. Bazylika Mniejsza pw. Św. Katarzyny Aleksandryjskiej w Braniewie, wewnątrz, zachodnia ściana korpusu, poniżej empory organowej. Widoczne wtórne zaprawy cementowe; przelicowanie muru.



30. Bazylika Mniejsza pw. Św. Katarzyny Aleksandryjskiej w Braniewie, wnętrze, strona południowa, cokół drugiego filaru od zachodu. Widoczny stan lica ceglanoego, wtórne uzupełnienia zaprawami cementowymi.



31. Bazylika Mniejsza pw. Św. Katarzyny Aleksandryjskiej w Braniewie, wnętrze, strona południowa, trzeci filar od zachodu. Widoczny stan lica ceglanoego z zachowanymi śladami polichromii.



32. Bazylika Mniejsza pw. Św. Katarzyny Aleksandryjskiej w Braniewie, wnętrze, strona południowa, trzeci filar od zachodu - detal. Widoczny stan lica ceglanego z zachowanymi śladami polichromii.



33. Bazylika Mniejsza pw. Św. Katarzyny Aleksandryjskiej w Braniewie, wnętrze, strona południowa, trzeci filar od zachodu. Widoczne nieestetyczne uzupełnienia materiału ceramicznego; wtórne spoiny cementowe.



34. Bazylika Mniejsza pw. Św. Katarzyny Aleksandryjskiej w Braniewie, wnętrze, strona południowa, trzeci filar od zachodu. Widoczne ślady polichromii – wici zwieńczone trójliściami; zwieńczenia lancet.



35. Bazylika Mniejsza pw. Św. Katarzyny Aleksandryjskiej w Braniewie, wnętrze, strona południowa, trzeci filar od zachodu. Widoczne ślady polichromii – lancety.



36. Bazylika Mniejsza pw. Św. Katarzyny Aleksandryjskiej w Braniewie, wewnątrz, strona południowa, trzeci filar od zachodu. Widoczne ślady polichromii – zwieńczenia lancet.



37. Bazylika Mniejsza pw. Św. Katarzyny Aleksandryjskiej w Braniewie, wewnątrz, strona południowa, czwarty filar od zachodu. Widoczny stan cokołu; wtórna warstwa barwna na licach filaru.



38. Bazylika Mniejsza pw. Św. Katarzyny Aleksandryjskiej w Braniewie, wewnątrz, strona południowa, czwarty filar od zachodu. Widoczna odkrywka; nieestetyczne spoinowanie zaprawą cementową; uzupełnienie lica ceglanego.



39. Bazylika Mniejsza pw. Św. Katarzyny Aleksandryjskiej w Braniewie, wewnątrz, strona południowa, czwarty filar od zachodu - detal. Widoczna odkrywka; cienka warstwa barwna zachowana pod obecną.



40. Bazylika Mniejsza pw. Św. Katarzyny Aleksandryjskiej w Braniewie, wnętrze, strona południowa piąty filar od zachodu. Widoczne ślady polichromii – zarys lancety, wici zakończone spiralnie.



41. Bazylika Mniejsza pw. Św. Katarzyny Aleksandryjskiej w Braniewie, wnętrze, strona południowa, szósty filar od zachodu. Widocznie nieestetycznie poprowadzone przewody elektryczne; zróżnicowanie barwne lica.



42. Bazylika Mniejsza pw. Św. Katarzyny Aleksandryjskiej w Braniewie, wnętrze, strona południowa, cokół szóstego filaru od zachodu. Widoczne opracowanie zwieńczenia cokołu; opracowanie spoin.



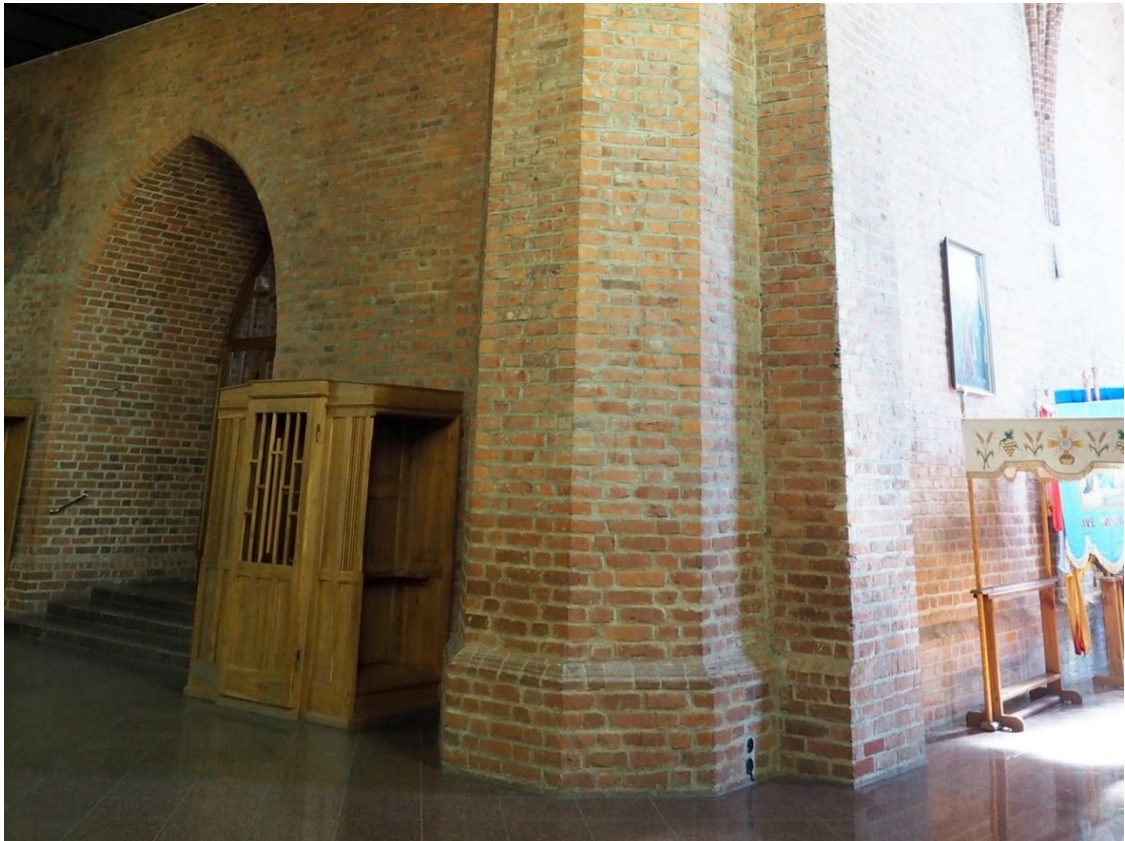
43. Bazylika Mniejsza pw. Św. Katarzyny Aleksandryjskiej w Braniewie, wnętrze, strona południowa, szósty filar od zachodu. Widoczne nieestetyczne opracowanie lica filaru.



44. Bazylika Mniejsza pw. Św. Katarzyny Aleksandryjskiej w Braniewie, wnętrze, strona południowa, siódmy filar od zachodu. Widoczny stan lica filaru; konsola figuralna.



45. Bazylika Mniejsza pw. Św. Katarzyny Aleksandryjskiej w Braniewie, wnętrze, strona północna, cokół pierwszego filaru od zachodu. Widoczny stan spoin; nieestetycznie poprowadzona elektryka.



46. Bazylika Mniejsza pw. Św. Katarzyny Aleksandryjskiej w Braniewie, wewnątrz, strona północna, pierwszy filar od zachodu. Widoczne zróżnicowanie kolorystyczne cegieł; nieestetyczne spoinowanie.



47. Bazylika Mniejsza pw. Św. Katarzyny Aleksandryjskiej w Braniewie, wewnątrz, strona północna, cokół drugiego filaru od zachodu. Widoczne nieestetyczne spoinowanie zaprawą cementową.



48. Bazylika Mniejsza pw. Św. Katarzyny Aleksandryjskiej w Braniewie, wewnątrz, strona północna, trzeci filar od zachodu. Widoczne spoinowanie zaprawą cementową.



49. Bazylika Mniejsza pw. Św. Katarzyny Aleksandryjskiej w Braniewie, wewnątrz, strona północna, trzeci filar od zachodu - detal. Widoczne relikty warstwy barwnej; spoinowanie zaprawą cementową.



50. Bazylika Mniejsza pw. Św. Katarzyny Aleksandryjskiej w Braniewie, wewnątrz, strona północna, czwarty filar od zachodu. Widoczne relikty warstwy barwnej; zarys lancety.



51. Bazylika Mniejsza pw. Św. Katarzyny Aleksandryjskiej w Braniewie, wewnątrz, strona północna, czwarty filar od zachodu - detal. Widoczne relikty warstwy barwnej.



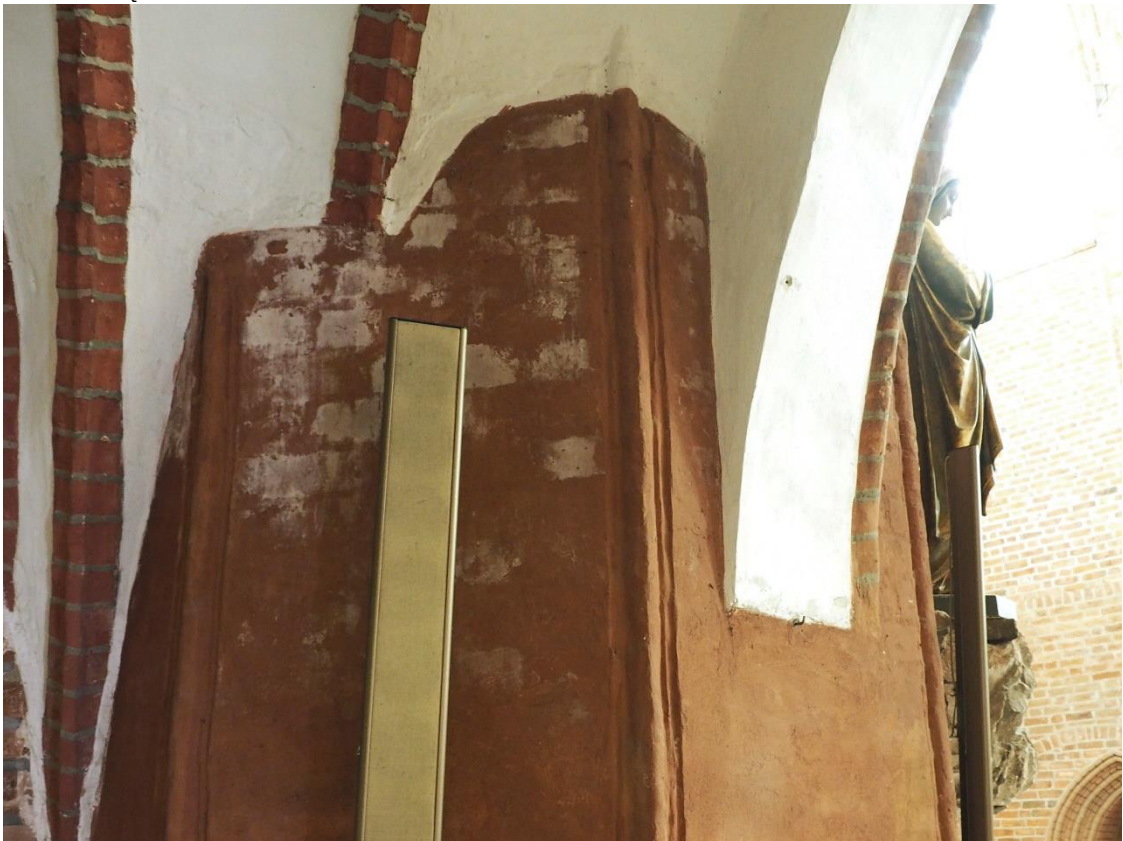
52. Bazylika Mniejsza pw. Św. Katarzyny Aleksandryjskiej w Braniewie, wewnątrz, strona północna, czwarty filar od zachodu - detal. Widoczne relikty warstwy barwnej – lancety z wiciami zwieńczonymi trójlistnie..



53. Bazylika Mniejsza pw. Św. Katarzyny Aleksandryjskiej w Braniewie, wewnątrz, strona północna, piąty filar od zachodu. Widoczne nieestetyczne opracowanie cokołu.



54. Bazylika Mniejsza pw. Św. Katarzyny Aleksandryjskiej w Braniewie, wewnątrz, strona północna, szósty filar od zachodu. Widoczne wtórne zwieńczenie cokołu; nieestetyczne spoinowanie zaprawą cementową.



55. Bazylika Mniejsza pw. Św. Katarzyny Aleksandryjskiej w Braniewie, wewnątrz, strona północna, siódmy filar od zachodu. Widoczne wykwitły solne.



56. Bazylika Mniejsza pw. Św. Katarzyny Aleksandryjskiej w Braniewie, wewnątrz, strona północna. Widoczny relikw konsoli słupek na pierwszym filarze od zachodu.



57. Bazylika Mniejsza pw. Św. Katarzyny Aleksandryjskiej w Braniewie, wewnątrz, strona północna. Widoczna uszkodzona konsola słupek; ceramiczny rdzeń odlewu gipsowego; sztuczny kamień.



58. Bazylika Mniejsza pw. Św. Katarzyny Aleksandryjskiej w Braniewie, wnętrze, strona północna. Widoczna maswerkowa konsola słupek.



59. Bazylika Mniejsza pw. Św. Katarzyny Aleksandryjskiej w Braniewie, wnętrze, strona północna. Widoczna częściowo uszkodzona, maswerkowa konsola słupek.



60. Bazylika Mniejsza pw. Św. Katarzyny Aleksandryjskiej w Braniewie, wewnątrz, prezbiterium, strona północna. Widoczna maswerkowa konsola słupek.



61. Bazylika Mniejsza pw. Św. Katarzyny Aleksandryjskiej w Braniewie, wewnątrz, prezbiterium, strona północna. Widoczna konsola słupek; relikty warstw barwnych.



62. Bazylika Mniejsza pw. Św. Katarzyny Aleksandryjskiej w Braniewie, wnętrze, strona południowa. Widoczna konsola figuralna z przedstawieniem anioła na siódmym filarze od zachodu.



63. Bazylika Mniejsza pw. Św. Katarzyny Aleksandryjskiej w Braniewie, wnętrze, strona południowa. Widoczna konsola figuralna z przedstawieniem anioła na siódmym filarze od zachodu; ubytki; relikty polichromii.



64. Bazylika Mniejsza pw. Św. Katarzyny Aleksandryjskiej w Braniewie, wnętrze, strona północna. Widoczna konsola figuralna z przedstawieniem anioła na siódmym filarze od zachodu.



65. Bazylika Mniejsza pw. Św. Katarzyny Aleksandryjskiej w Braniewie, wnętrze, strona północna. Widoczna konsola figuralna z przedstawieniem anioła na siódmym filarze od zachodu; ubytki.



66. Bazylika Mniejsza pw. Św. Katarzyny Aleksandryjskiej w Braniewie, wewnątrz, północna ściana kaplicy południowej. Widoczne pilastry z kapitelami jońskimi wspierające gurty sklepienia.



67. Bazylika Mniejsza pw. Św. Katarzyny Aleksandryjskiej w Braniewie, wewnątrz, wschodnia ściana kruchty północnej. Widoczny kapitel maswerkowy.



68. Bazylika Mniejsza pw. Św. Katarzyny Aleksandryjskiej w Braniewie, wewnątrz, południowo zachodni narożnik kruchty zachodniej. Widoczny relikw konsoli służek.



69. Bazylika Mniejsza pw. Św. Katarzyny Aleksandryjskiej w Braniewie, wewnątrz, północno wschodni narożnik kruchty zachodniej. Widoczny relikw konsoli służek.



70. Bazylika Mniejsza pw. Św. Katarzyny Aleksandryjskiej w Braniewie, wnętrze, strona południowa. Widoczny zachowany fragment dekoracji malarskiej podniebia łuku tęczowego.



71. Bazylika Mniejsza pw. Św. Katarzyny Aleksandryjskiej w Braniewie, wnętrze, strona północna. Widoczny zachowany fragment dekoracji malarskiej podniebia łuku tęczowego.



72. Bazylika Mniejsza pw. Św. Katarzyny Aleksandryjskiej w Braniewie, wewnątrz, strona północna. Widoczny zachowany fragment dekoracji malarskiej podniebia łuku tęczowego.



73. Bazylika Mniejsza pw. Św. Katarzyny Aleksandryjskiej w Braniewie, wewnątrz, strona północna. Widoczny relikwiarz tarczy herbowej bpa Łukasza Watzenrode na południowej barierze empory wschodniej.



74. Bazylika Mniejsza pw. Św. Katarzyny Aleksandryjskiej w Braniewie, wewnątrz, ściana południowa. Widoczny zachowany fragment płyty nagrobnej bpa Legendorfa (1494) wraz z reprodukcją aplikacji.



75. Bazylika Mniejsza pw. Św. Katarzyny Aleksandryjskiej w Braniewie, wnętrze, ściana południowa. Widoczny zamurowany otwór drzwiowy; uzupełnienia lica ceglanego i zapraw.



76. Bazylika mniejsza pw. Św. Katarzyny Aleksandryjskiej w Braniewie, wnętrze, ściana południowa. Widoczne nieestetyczne spoinowanie zaprawą cementową; relikty pobiałą.

SPIS FOTOGRAFII

1. Bazylika mniejsza pw. Św. Katarzyny Aleksandryjskiej w Braniewie, widok na zdjęciu archiwalnym, fot. E. Fuhlmann, 1910-20. Źródło: Bildarchiv Ostpreußen, id. 21774 [Internet: www.bildarchiv-ostpreussen.de].
2. Bazylika mniejsza pw. Św. Katarzyny Aleksandryjskiej w Braniewie, widok na zdjęciu archiwalnym, fot. 1920-42. Źródło: Bildarchiv Ostpreußen, id. 125841 [Internet: www.bildarchiv-ostpreussen.de].
3. Bazylika mniejsza pw. Św. Katarzyny Aleksandryjskiej w Braniewie, wnętrze na zdjęciu archiwalnym, fot. Adolf Bötticher, Königsberg 1890-92. Źródło: Bildarchiv Ostpreußen, id. 66782 [Internet: www.bildarchiv-ostpreussen.de].
4. Bazylika mniejsza pw. Św. Katarzyny Aleksandryjskiej w Braniewie, wnętrze na zdjęciu archiwalnym, fot. R. Rudlowski, Braunsberg 1910-16. Źródło: Bildarchiv Ostpreußen, id. 29032 [Internet: www.bildarchiv-ostpreussen.de].
5. Bazylika mniejsza pw. Św. Katarzyny Aleksandryjskiej w Braniewie, wnętrze, widok od zachodu.
6. Bazylika Mniejsza pw. Św. Katarzyny Aleksandryjskiej w Braniewie, wnętrze, widok od wschodu.
7. Bazylika Mniejsza pw. Św. Katarzyny Aleksandryjskiej w Braniewie, wnętrze, empora organowa, widok od wschodu.
8. Bazylika Mniejsza pw. Św. Katarzyny Aleksandryjskiej w Braniewie, wnętrze, część zachodnia, widok od północy.
9. Bazylika Mniejsza pw. Św. Katarzyny Aleksandryjskiej w Braniewie, wnętrze, nawa południowa, widok od zachodu.
10. Bazylika Mniejsza pw. Św. Katarzyny Aleksandryjskiej w Braniewie, wnętrze, nawa południowa, widok od północnego zachodu.
11. Bazylika Mniejsza pw. Św. Katarzyny Aleksandryjskiej w Braniewie, wnętrze, nawa północna, widok od zachodu.
12. Bazylika Mniejsza pw. Św. Katarzyny Aleksandryjskiej w Braniewie, wnętrze, kaplica południowa, widok od wschodu.
13. Bazylika Mniejsza pw. Św. Katarzyny Aleksandryjskiej w Braniewie, wnętrze, kaplica północna, widok od wschodu.
14. Bazylika Mniejsza pw. Św. Katarzyny Aleksandryjskiej w Braniewie, wnętrze, kaplica północna, widok sklepienia od wschodu.
15. Bazylika Mniejsza pw. Św. Katarzyny Aleksandryjskiej w Braniewie, wnętrze, nawa główna, widok sklepienia.
16. Bazylika Mniejsza pw. Św. Katarzyny Aleksandryjskiej w Braniewie, wnętrze, część wschodnia, widok wschodniej empy od południa.
17. Bazylika Mniejsza pw. Św. Katarzyny Aleksandryjskiej w Braniewie, wnętrze, widok wschodniej empy od południa.
18. Bazylika Mniejsza pw. Św. Katarzyny Aleksandryjskiej w Braniewie, wnętrze, widok wschodniej empy od zachodu.
19. Bazylika Mniejsza pw. Św. Katarzyny Aleksandryjskiej w Braniewie, wnętrze, widok wschodniej empy od południowego zachodu.
20. Bazylika Mniejsza pw. Św. Katarzyny Aleksandryjskiej w Braniewie, wnętrze, nawa północna-poniżej empy wschodniej, widok od zachodu.
21. Bazylika Mniejsza pw. Św. Katarzyny Aleksandryjskiej w Braniewie, wnętrze, prezbiterium, widok od południowego zachodu.
22. Bazylika Mniejsza pw. Św. Katarzyny Aleksandryjskiej w Braniewie, wnętrze, prezbiterium, widok od północnego zachodu.

23. Bazylika Mniejsza pw. Św. Katarzyny Aleksandryjskiej w Braniewie, wnętrze, prezbiterium, widok od północnego zachodu. Widoczne przemurowania; zakończenie etapu budowy warstwą cegieł „na rolkę”.
24. Bazylika Mniejsza pw. Św. Katarzyny Aleksandryjskiej w Braniewie, wnętrze, kruchta zachodnia, widok od południa.
25. Bazylika Mniejsza pw. Św. Katarzyny Aleksandryjskiej w Braniewie, wnętrze, strona północna cokół pierwszego filaru od zachodu.
26. Bazylika Mniejsza pw. Św. Katarzyny Aleksandryjskiej w Braniewie, wnętrze, strona południowa, pierwszy filar od zachodu.
27. Bazylika Mniejsza pw. Św. Katarzyny Aleksandryjskiej w Braniewie, wnętrze, strona południowa, cokół pierwszego filaru od zachodu.
28. Bazylika Mniejsza pw. Św. Katarzyny Aleksandryjskiej w Braniewie, wnętrze, zachodnia ściana korpusu, poniżej empiry organowej. Widoczny stan lica ceglanego; wtórne spoiny cementowe; nieestetyczne uzupełnienia materiału ceramicznego.
29. Bazylika Mniejsza pw. Św. Katarzyny Aleksandryjskiej w Braniewie, wnętrze, zachodnia ściana korpusu, poniżej empiry organowe. Widoczne wtórne zaprawy cementowe; przelicowanie muru.
30. Bazylika Mniejsza pw. Św. Katarzyny Aleksandryjskiej w Braniewie, wnętrze, strona południowa, cokół drugiego filaru od zachodu. Widoczny stan lica ceglanego, wtórne uzupełnienia zaprawami cementowymi.
31. Bazylika Mniejsza pw. Św. Katarzyny Aleksandryjskiej w Braniewie, wnętrze, strona południowa, trzeci filar od zachodu. Widoczny stan lica ceglanego z zachowanymi śladami polichromii.
32. Bazylika Mniejsza pw. Św. Katarzyny Aleksandryjskiej w Braniewie, wnętrze, strona południowa, trzeci filar od zachodu - detal. Widoczny stan lica ceglanego z zachowanymi śladami polichromii.
33. Bazylika Mniejsza pw. Św. Katarzyny Aleksandryjskiej w Braniewie, wnętrze, strona południowa, trzeci filar od zachodu. Widoczne nieestetyczne uzupełnienia materiału ceramicznego; wtórne spoiny cementowe.
34. Bazylika Mniejsza pw. Św. Katarzyny Aleksandryjskiej w Braniewie, wnętrze, strona południowa, trzeci filar od zachodu. Widoczne ślady polichromii – wici zwieńczone trójliściami; zwieńczenia lancet.
35. Bazylika Mniejsza pw. Św. Katarzyny Aleksandryjskiej w Braniewie, wnętrze, strona południowa, trzeci filar od zachodu. Widoczne ślady polichromii – lancety.
36. Bazylika Mniejsza pw. Św. Katarzyny Aleksandryjskiej w Braniewie, wnętrze, strona południowa, trzeci filar od zachodu. Widoczne ślady polichromii – zwieńczenia lancet.
37. Bazylika Mniejsza pw. Św. Katarzyny Aleksandryjskiej w Braniewie, wnętrze, strona południowa, czwarty filar od zachodu. Widoczny stan cokołu; wtórna warstwa barwna na licach filaru.
38. Bazylika Mniejsza pw. Św. Katarzyny Aleksandryjskiej w Braniewie, wnętrze, strona południowa, czwarty filar od zachodu. Widoczna odkrywka; nieestetyczne spoinowanie zaprawą cementową; uzupełnienie lica ceglanego.
39. Bazylika Mniejsza pw. Św. Katarzyny Aleksandryjskiej w Braniewie, wnętrze, strona południowa, czwarty filar od zachodu - detal. Widoczna odkrywka; cienka warstwa barwna zachowana pod obecną.
40. Bazylika Mniejsza pw. Św. Katarzyny Aleksandryjskiej w Braniewie, wnętrze, strona południowa, piąty filar od zachodu. Widoczne ślady polichromii – zarys lancety, wici zakończone spiralnie.
41. Bazylika Mniejsza pw. Św. Katarzyny Aleksandryjskiej w Braniewie, wnętrze, strona południowa, szósty filar od zachodu. Widoczne nieestetycznie poprowadzone przewody elektryczne; zróżnicowanie barwne lica.
42. Bazylika Mniejsza pw. Św. Katarzyny Aleksandryjskiej w Braniewie, wnętrze, strona południowa, cokół szóstego filaru od zachodu. Widoczne opracowanie zwieńczenia cokołu; opracowanie spoin.
43. Bazylika Mniejsza pw. Św. Katarzyny Aleksandryjskiej w Braniewie, wnętrze, strona południowa, szósty filar od zachodu. Widoczne nieestetyczne opracowanie lica filaru.
44. Bazylika Mniejsza pw. Św. Katarzyny Aleksandryjskiej w Braniewie, wnętrze, strona południowa, siódmy filar od zachodu. Widoczny stan lica filaru; konsola figuralna.

45. Bazylika Mniejsza pw. Św. Katarzyny Aleksandryjskiej w Braniewie, wnętrze, strona północna, cokół pierwszego filaru od zachodu. Widoczny stan spoin; nieestetycznie poprowadzona elektryka.
46. Bazylika Mniejsza pw. Św. Katarzyny Aleksandryjskiej w Braniewie, wnętrze, strona północna, pierwszy filar od zachodu. Widoczne zróżnicowanie kolorystyczne cegieł; nieestetyczne spoinowanie.
47. Bazylika Mniejsza pw. Św. Katarzyny Aleksandryjskiej w Braniewie, wnętrze, strona północna, cokół drugiego filaru od zachodu. Widoczne nieestetyczne spoinowanie zaprawą cementową.
48. Bazylika Mniejsza pw. Św. Katarzyny Aleksandryjskiej w Braniewie, wnętrze, strona północna, trzeci filar od zachodu. Widoczne spoinowanie zaprawą cementową.
49. Bazylika Mniejsza pw. Św. Katarzyny Aleksandryjskiej w Braniewie, wnętrze, strona północna, trzeci filar od zachodu - detal. Widoczne relikty warstwy barwnej; spoinowanie zaprawą cementową.
50. Bazylika Mniejsza pw. Św. Katarzyny Aleksandryjskiej w Braniewie, wnętrze, strona północna, czwarty filar od zachodu. Widoczne relikty warstwy barwnej; zarys lancety.
51. Bazylika Mniejsza pw. Św. Katarzyny Aleksandryjskiej w Braniewie, wnętrze, strona północna, czwarty filar od zachodu - detal. Widoczne relikty warstwy barwnej.
52. Bazylika Mniejsza pw. Św. Katarzyny Aleksandryjskiej w Braniewie, wnętrze, strona północna, czwarty filar od zachodu - detal. Widoczne relikty warstwy barwnej – lancety z wiciami zwieńczonymi trójlistnie..
53. Bazylika Mniejsza pw. Św. Katarzyny Aleksandryjskiej w Braniewie, wnętrze, strona północna, piąty filar od zachodu. Widoczne nieestetyczne opracowanie cokołu.
54. Bazylika Mniejsza pw. Św. Katarzyny Aleksandryjskiej w Braniewie, wnętrze, strona północna, szósty filar od zachodu. Widoczne wtórne zwieńczenie cokołu; nieestetyczne spoinowanie zaprawą cementową.
55. Bazylika Mniejsza pw. Św. Katarzyny Aleksandryjskiej w Braniewie, wnętrze, strona północna, siódmy filar od zachodu. Widoczne wykwyty solne.
56. Bazylika Mniejsza pw. Św. Katarzyny Aleksandryjskiej w Braniewie, wnętrze, strona północna. Widoczny relikty konsoli słupek na pierwszym filarze od zachodu.
57. Bazylika Mniejsza pw. Św. Katarzyny Aleksandryjskiej w Braniewie, wnętrze, strona północna. Widoczna uszkodzona konsola słupek; ceramiczny rdzeń odlewu gipsowego; sztuczny kamień.
58. Bazylika Mniejsza pw. Św. Katarzyny Aleksandryjskiej w Braniewie, wnętrze, strona północna. Widoczna maswerkowa konsola słupek.
59. Bazylika Mniejsza pw. Św. Katarzyny Aleksandryjskiej w Braniewie, wnętrze, strona północna. Widoczna częściowo uszkodzona, maswerkowa konsola słupek.
60. Bazylika Mniejsza pw. Św. Katarzyny Aleksandryjskiej w Braniewie, wnętrze, prezbiterium, strona północna. Widoczna maswerkowa konsola słupek.
61. Bazylika Mniejsza pw. Św. Katarzyny Aleksandryjskiej w Braniewie, wnętrze, prezbiterium, strona północna. Widoczna konsola słupek; relikty warstw barwnych.
62. Bazylika Mniejsza pw. Św. Katarzyny Aleksandryjskiej w Braniewie, wnętrze, strona południowa. Widoczna konsola figuralna z przedstawieniem anioła na siódmym filarze od zachodu.
63. Bazylika Mniejsza pw. Św. Katarzyny Aleksandryjskiej w Braniewie, wnętrze, strona południowa. Widoczna konsola figuralna z przedstawieniem anioła na siódmym filarze od zachodu; ubytki; relikty polichromii.
64. Bazylika Mniejsza pw. Św. Katarzyny Aleksandryjskiej w Braniewie, wnętrze, strona północna. Widoczna konsola figuralna z przedstawieniem anioła na siódmym filarze od zachodu.
65. Bazylika Mniejsza pw. Św. Katarzyny Aleksandryjskiej w Braniewie, wnętrze, strona północna. Widoczna konsola figuralna z przedstawieniem anioła na siódmym filarze od zachodu; ubytki.
66. Bazylika Mniejsza pw. Św. Katarzyny Aleksandryjskiej w Braniewie, wnętrze, północna ściana kaplicy południowej. Widoczne pilastry z kapitelami jońskimi wspierające gurdy sklepienia.
67. Bazylika Mniejsza pw. Św. Katarzyny Aleksandryjskiej w Braniewie, wnętrze, wschodnia ściana kruchty północnej. Widoczny kapitel maswerkowy.

68. Bazylika Mniejsza pw. Św. Katarzyny Aleksandryjskiej w Braniewie, wnętrze, południowo zachodni narożnik kruchty zachodniej. Widoczny relikw konsoli słupek.
69. Bazylika Mniejsza pw. Św. Katarzyny Aleksandryjskiej w Braniewie, wnętrze, północno wschodni narożnik kruchty zachodniej. Widoczny relikw konsoli słupek.
70. Bazylika Mniejsza pw. Św. Katarzyny Aleksandryjskiej w Braniewie, wnętrze, strona południowa. Widoczny zachowany fragment dekoracji malarskiej podniebia łuku tęczowego.
71. Bazylika Mniejsza pw. Św. Katarzyny Aleksandryjskiej w Braniewie, wnętrze, strona północna. Widoczny zachowany fragment dekoracji malarskiej podniebia łuku tęczowego.
72. Bazylika Mniejsza pw. Św. Katarzyny Aleksandryjskiej w Braniewie, wnętrze, strona północna. Widoczny zachowany fragment dekoracji malarskiej podniebia łuku tęczowego.
73. Bazylika Mniejsza pw. Św. Katarzyny Aleksandryjskiej w Braniewie, wnętrze, strona północna. Widoczny relikw tarczy herbowej bpa Łukasza Watzenrode na południowej barierze empory wschodniej.
74. Bazylika Mniejsza pw. Św. Katarzyny Aleksandryjskiej w Braniewie, wnętrze, ściana południowa. Widoczny zachowany fragment płyty nagrobnej bpa Legendorfa (1494) wraz z reprodukcją aplikacji.
75. Bazylika Mniejsza pw. Św. Katarzyny Aleksandryjskiej w Braniewie, wnętrze, ściana południowa. Widoczny zamurowany otwór drzwiowy; uzupełnienia lica ceglanego i zapraw.
76. Bazylika mniejsza pw. Św. Katarzyny Aleksandryjskiej w Braniewie, wnętrze, ściana południowa. Widoczne nieestetyczne spoinowanie zaprawą cementową; relikw pobiałe.